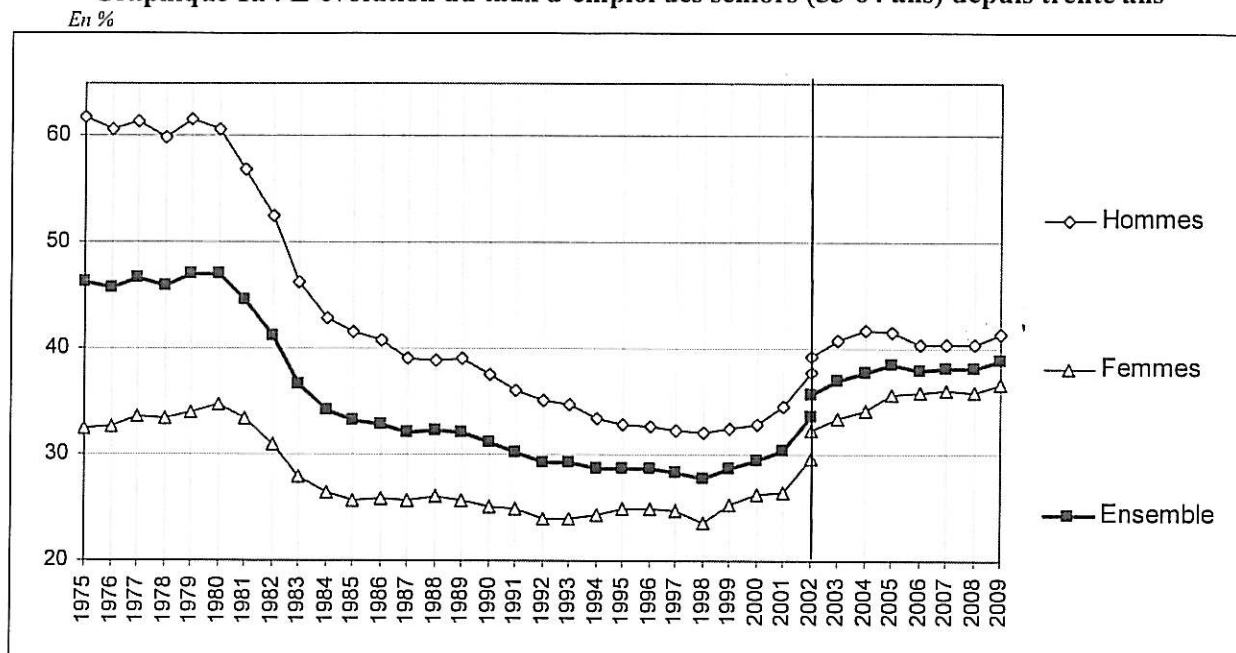
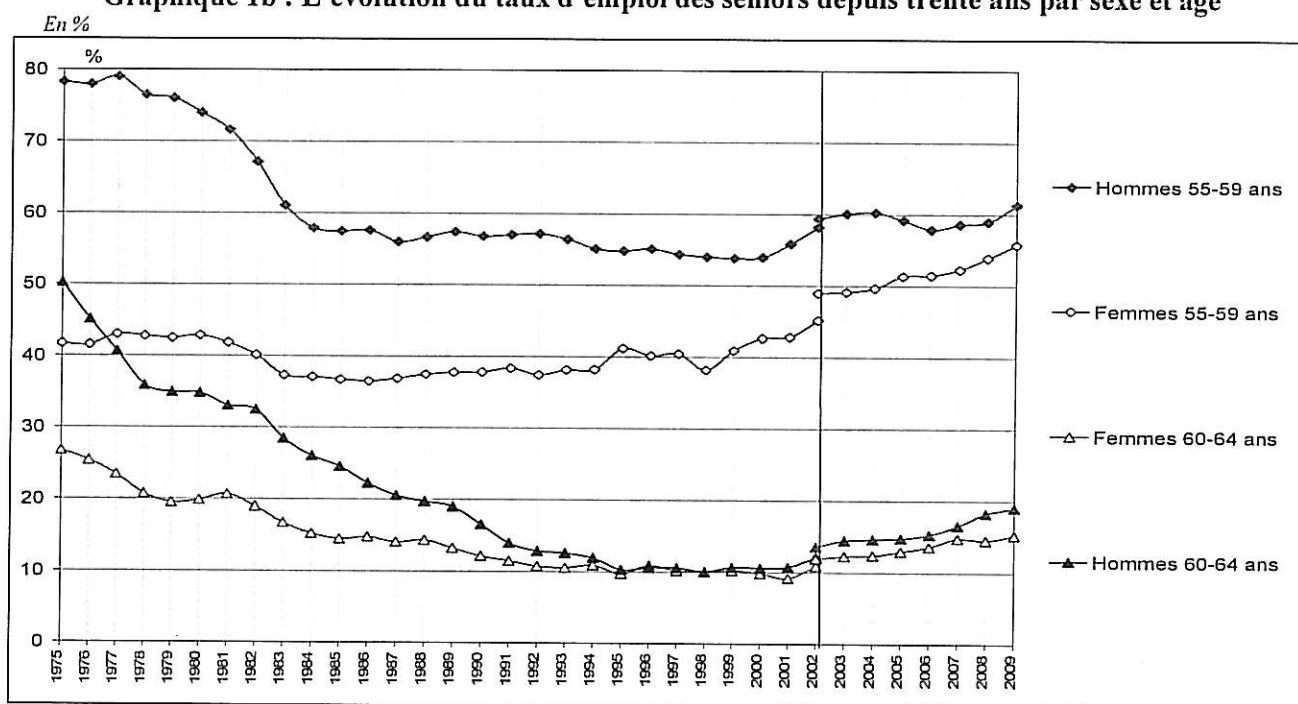


**Graphique 1a : L'évolution du taux d'emploi des seniors (55-64 ans) depuis trente ans**



**Graphique 1b : L'évolution du taux d'emploi des seniors depuis trente ans par sexe et âge**



Source : Insee, enquêtes Emploi (annuelle 1975-2002, en continu 2002-2009) ; calculs Dares.

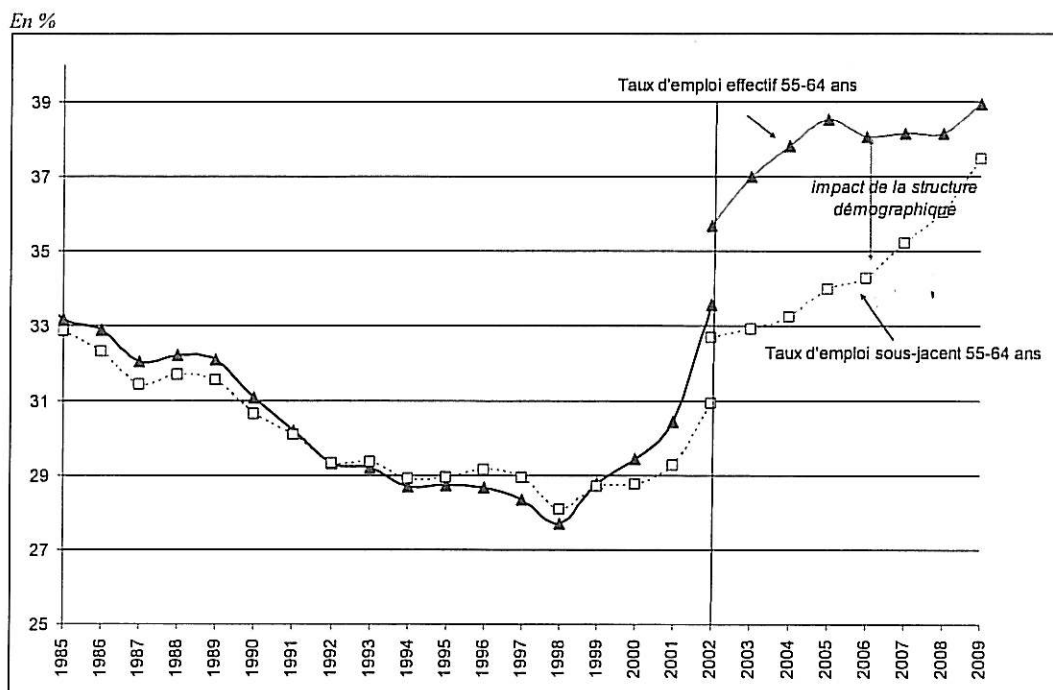
Concepts : emploi au sens du BIT, âge atteint à la date de l'enquête, données à la date de l'enquête de 1975 à 2002 (en mars en général) et en moyenne annuelle de 2003 à 2009.

Champ : ménages ordinaires de France métropolitaine

Lecture : en 2009, 41,4 % des hommes de 55 à 64 ans sont en emploi.

Remarque : Le passage d'une enquête emploi annuelle jusqu'en 2002 à une enquête en continu ensuite introduit une discontinuité.

**Graphique 2 : Le taux d'emploi des 55-64 ans entre 1985 et 2009 : taux effectif et taux corrigé de l'effet démographique**



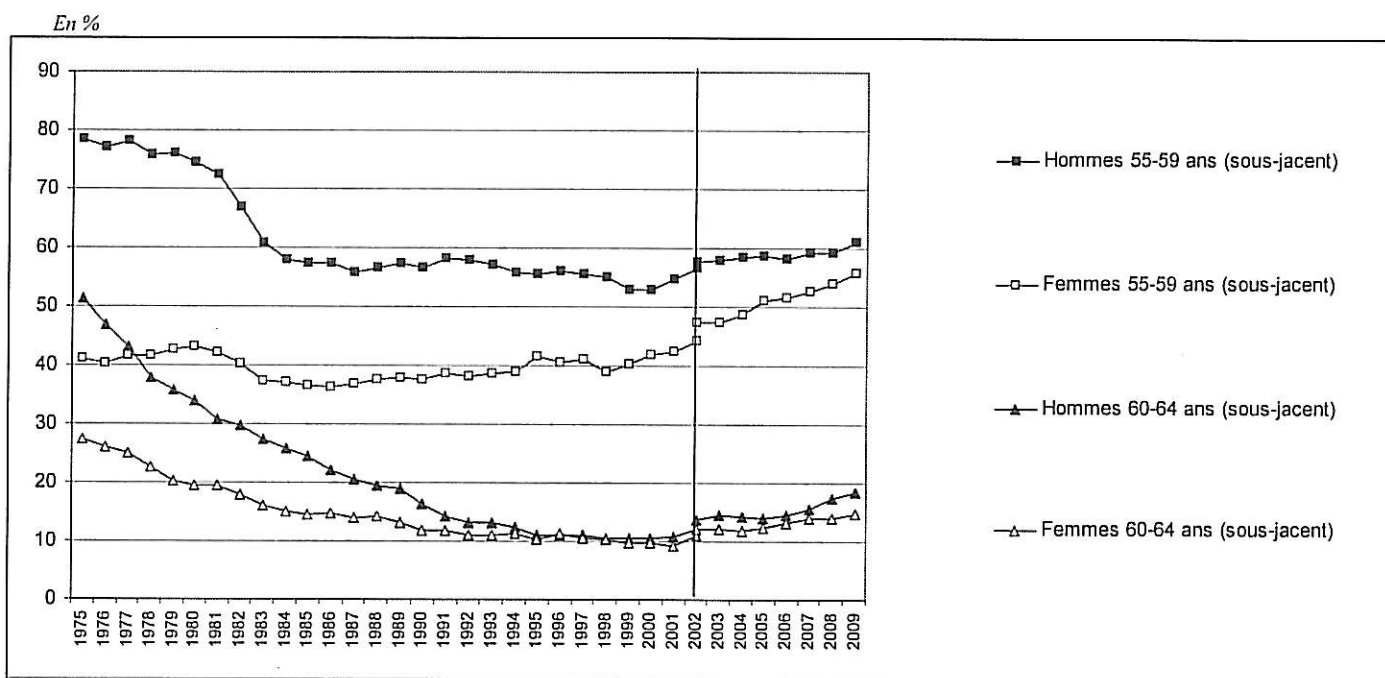
Source : Insee, enquête Emploi 1975-2009 ; calculs Dares.

Champ : ménages ordinaires de France métropolitaine.

Lecture : en 2009, 38,9 % des personnes de 55 à 64 ans occupent un emploi, indicateur qui est de 37,5 % en donnant le même poids chacun des 10 âges qui composent cette grande classe d'âge.

Remarque : Le passage d'une enquête emploi annuelle jusqu'en 2002 à une enquête en continu ensuite introduit une discontinuité.

**Graphique 3 : Taux d'emploi sous-jacent des seniors par sexe et âge entre 2000 et 2009**



Source : Insee, enquête Emploi 1975-2009 ; calculs Dares.

Champ : ménages ordinaires de France métropolitaine.

Lecture : en 2009, le taux d'emploi sous-jacent des hommes de 55 à 59 ans est de 61,1 %.

Remarque : Le passage d'une enquête emploi annuelle jusqu'en 2002 à une enquête en continu ensuite introduit une discontinuité.

**Tableau 1 : Le taux d'emploi des seniors entre 2000 et 2009**

En %		55-59 ans		60-64 ans		55-64 ans	
		Taux d'emploi	Taux d'emploi "sous-jacent"	Taux d'emploi	Taux d'emploi "sous-jacent"	Taux d'emploi	Taux d'emploi "sous-jacent"
ENSEMBLE	2000	48,2	47,3	10,2	10,2	29,4	28,7
	2001	49,2	48,5	9,9	10,0	30,4	29,3
	2002	51,5	50,3	11,5	11,5	33,6	30,9
	2002	54,1	52,5	12,7	12,8	35,7	32,7
	2003	54,5	52,6	13,3	13,2	37,0	32,9
	2004	54,9	53,4	13,5	13,1	37,8	33,3
	2005	55,2	54,7	13,8	13,2	38,5	34,0
	2006	54,6	54,7	14,4	13,8	38,1	34,3
	2007	55,3	55,7	15,6	14,7	38,2	35,2
	2008	56,3	56,5	16,3	15,6	38,2	36,0
	2009	58,5	58,5	17,1	16,5	38,9	37,5
		<i>Evolution 2000-2005</i>	<i>4,5</i>	<i>5,2</i>	<i>2,4</i>	<i>1,8</i>	<i>7,0</i>
	<i>Evolution 2005-2009</i>	<i>3,3</i>	<i>3,7</i>	<i>3,3</i>	<i>3,3</i>	<i>0,4</i>	<i>3,5</i>
	<i>Evolution 2000-2009</i>	<i>7,8</i>	<i>9,0</i>	<i>5,7</i>	<i>5,0</i>	<i>7,4</i>	<i>7,0</i>
HOMMES	2000	53,9	52,9	10,6	10,5	32,9	31,7
	2001	55,8	54,8	10,7	10,8	34,6	32,8
	2002	58,2	56,7	12,1	12,1	37,8	34,4
	2002	59,4	57,7	13,6	13,7	39,3	35,7
	2003	60,1	58,0	14,4	14,4	40,9	36,2
	2004	60,3	58,3	14,7	14,3	41,7	36,3
	2005	59,2	58,6	14,8	14,1	41,5	36,3
	2006	57,9	58,2	15,3	14,6	40,4	36,4
	2007	58,6	59,1	16,6	15,6	40,4	37,4
	2008	58,9	59,1	18,3	17,4	40,5	38,3
	2009	61,3	61,1	19,0	18,5	41,4	39,8
		<i>Evolution 2000-2005</i>	<i>4,0</i>	<i>4,7</i>	<i>2,7</i>	<i>1,9</i>	<i>7,1</i>
	<i>Evolution 2005-2009</i>	<i>2,1</i>	<i>2,5</i>	<i>4,2</i>	<i>4,5</i>	<i>-0,1</i>	<i>3,5</i>
	<i>Evolution 2000-2009</i>	<i>6,2</i>	<i>7,1</i>	<i>7,0</i>	<i>6,4</i>	<i>7,0</i>	<i>6,8</i>
FEMMES	2000	42,6	41,9	9,8	9,8	26,2	25,9
	2001	42,8	42,4	9,1	9,3	26,5	25,8
	2002	45,1	44,2	10,9	11,0	29,6	27,6
	2002	48,9	47,5	11,9	12,0	32,3	29,8
	2003	49,1	47,4	12,3	12,1	33,3	29,8
	2004	49,7	48,6	12,4	12,0	34,2	30,3
	2005	51,3	51,0	12,9	12,5	35,7	31,7
	2006	51,5	51,5	13,6	13,1	35,8	32,3
	2007	52,3	52,6	14,8	13,8	36,0	33,2
	2008	53,9	54,0	14,5	13,9	36,0	33,9
	2009	55,8	55,9	15,2	14,7	36,6	35,3
		<i>Evolution 2000-2005</i>	<i>4,9</i>	<i>5,8</i>	<i>2,1</i>	<i>1,6</i>	<i>6,9</i>
	<i>Evolution 2005-2009</i>	<i>4,5</i>	<i>4,9</i>	<i>2,3</i>	<i>2,2</i>	<i>0,9</i>	<i>3,6</i>
	<i>Evolution 2000-2009</i>	<i>9,4</i>	<i>10,7</i>	<i>4,4</i>	<i>3,9</i>	<i>7,7</i>	<i>7,3</i>

**Sources** : Insee, enquêtes Emploi annuelles 2000-2002 et en continu 2002-2009 ; calculs Dares.

**Concepts** : emploi au sens du BIT, âge atteint à la date de l'enquête, données à la date de l'enquête de 2000 à 2002 (enquête annuelle) et en moyenne annuelle de 2002 à 2009 (enquête en continu); Taux d'emploi : nombre de personnes en emploi rapporté à la population totale de la classe d'âge ; Taux d'emploi « sous-jacent » : moyenne arithmétique des taux par âge détaillé.

**Champ** : ménages ordinaires de France métropolitaine.

**Avertissement** : En 2002, l'enquête Emploi, réalisée jusqu'alors de façon annuelle (données à la date de l'enquête, soit en mars sauf exception) est passée à une interrogation en continu (données en moyenne annuelle). L'impact de ces modifications techniques sur les taux d'emploi et taux d'emploi « sous-jacent » des seniors peut être mesuré car l'enquête annuelle et l'enquête en continu ont été réalisées simultanément en 2002, ce qui permet de mesurer le décalage induit. Ce changement technique est responsable d'une hausse « artificielle » de +1,8 point du taux d'emploi « sous-jacent » des 55-64 ans. Ainsi, le taux d'emploi « sous-jacent » des personnes âgées de 55 à 64 ans en emploi est de 28,7% en 2000 et de 37,5% en 2009, mais on ne peut pas pour autant en conclure qu'il augmente de 8,8 points. L'augmentation du taux d'emploi « sous-jacent » des 55-64 ans entre 2000 et 2009 est en fait d'environ +7,0 points : +2,2 points entre 2000 et 2002 sur la base de l'enquête annuelle, puis +4,8 points de 2002 à 2009 sur la base de l'enquête en continu.

### Encadré : Deux définitions de l'âge

**La définition de l'âge retenue par l'Insee et par Eurostat conduit à deux chiffres différents du taux d'emploi des seniors.**

Il y a deux définitions de l'âge en vigueur dans la statistique publique : l'âge atteint au 31 décembre de l'année de l'enquête, utilisé jusqu'à présent par l'Insee, et l'âge à la date de l'enquête, plus précisément l'âge atteint au cours de la semaine de référence de l'enquête, utilisé par Eurostat. Ce point méthodologique entraîne des estimations différentes du taux d'emploi (*tableau 2*) puisque le premier concept décrit mécaniquement une population légèrement plus jeune que le second (des personnes ayant 54 ans à la date de l'enquête mais atteignant 55 ans avant la fin de l'année sont incluses dans la tranche des 55-64 ans selon la définition retenue par l'Insee ; inversement des personnes ayant 64 ans à la date de l'enquête mais atteignant 65 ans avant la fin de l'année ne sont pas incluses dans la tranche des 55-64 ans selon l'Insee).

Etant donnée la forte décroissance des taux d'emploi au-delà de 54 ans, la différence des taux d'emploi selon la définition retenue pour l'âge est importante (3 points environ), mais les évolutions des taux dans le temps sont proches. **L'objectif de Stockholm d'un taux d'emploi des 55-64 ans de 50% est entendu au sens de l'âge à la date de l'enquête (sens Eurostat).**

**Tableau 2 : Taux d'emploi des 55-64 ans selon les définitions de l'âge de l'Insee et d'Eurostat**

En %	Taux d'emploi des 55-64 ans selon ...	
	...la définition Eurostat (âge à la date de l'enquête)	...la définition Insee (âge au 31/12)
2000	29,4	34,3
2001	30,4	36,3
2002	33,6	39,2
2002	35,7	39,4
2003	37,0	40,5
2004	37,8	41,2
2005	38,5	41,5
2006	38,1	41,0
2007	38,2	41,2
2008	38,2	41,3
2009	38,9	41,9

Sources : Insee, enquêtes Emploi 2000-2009 ; calculs Dares.

Concepts : emploi au sens du BIT, données en moyenne annuelle de 2002 à 2009.

Champ : ménages ordinaires de France métropolitaine.

Cette note retient le critère de l'âge atteint à la date de l'enquête.