

CONSEIL D'ORIENTATION DES RETRAITES

Séance plénière du 26 mai 2010 - 9 h 30

« Emploi des seniors : évolutions récentes et bilan des accords »

Document N°3

<i>Document de travail, n'engage pas le Conseil</i>

Tableau de bord trimestriel

Activité des seniors et politiques de l'emploi

Direction de l'animation de la recherche, des études et des statistiques

Avril 2010



TABLEAU DE BORD TRIMESTRIEL

ACTIVITE DES SENIORS ET POLITIQUES D'EMPLOI

Mise à Jour avril 2010

DARES

SOMMAIRE

Tableau de synthèse	PAGE 3
1. PARTIE CONJONCTURELLE	PAGE 5
EVOLUTION TRIMESTRIELLE DES TAUX D'EMPLOI DES 55-64 ANS	PAGE 6
LE CHOMAGE DES PLUS DE 50 ANS	PAGE 7
SENIORS ET POLITIQUES D'AIDE AU RETOUR A L'EMPLOI	PAGE 10
SENIORS ET POLITIQUES DE RETRAIT D'ACTIVITE	PAGE 12
2. PARTIE STRUCTURELLE	PAGE 13
EMPLOI, CHOMAGE ET INACTIVITE DES SENIORS	PAGE 14
TAUX D'EMPLOI DES SENIORS	PAGE 20
EMPLOI DES SENIORS	PAGE 24
LES RECRUTEMENTS DE SENIORS	PAGE 25
LES PLUS DE 50 ANS DANS LES CONTRATS AIDES	PAGE 26
L'ACCES DES SENIORS A LA FORMATION	PAGE 28
LES CESSATIONS ANTICIPEES D'ACTIVITE	PAGE 30

TABLEAU DE SYNTHÈSE

TABLEAU 1 : PRINCIPAUX INDICATEURS SUR L'EMPLOI DES SENIORS EN METROPOLE

	2003	2008	2009	Evolution 2008-2009	Evolution 2003-2009
Taux d'emploi des 55-64 ans	37,0%	38,2%	38,9%	+0,7 pt	+1,9 pt
<i>Taux d'emploi des 55-64 ans dans l'UE à 27</i>	40,0%	45,6%	46,0%	+0,4 pt	+6,0 pts
<i>Taux d'emploi des 55-64 ans selon la définition Insee (âge au 31/12)*</i>	40,5%	41,3%	41,9%	+0,6 pt	+1,4 pt
Taux d'emploi des 55-59 ans	54,5%	56,3%	58,5%	+2,2 pts	+4,0 pts
<i>Taux d'emploi des 55-59 ans dans l'UE à 27</i>	53,6%	59,0%	60,0%	+1 pt	+6,4 pts
<i>Taux d'emploi des 55-59 ans selon la définition Insee (âge au 31/12)*</i>	58,0%	60,0%	61,5%	+1,5 pt	+3,5 pts
Taux d'emploi des 60-64 ans	13,3%	16,3%	17,1%	+0,8 pt	+3,8 pts
<i>Taux d'emploi des 60-64 ans dans l'UE à 27</i>	25,0%	30,1%	30,4%	+0,3 pt	+5,4 pts
<i>Taux d'emploi des 60-64 ans selon la définition Insee (âge au 31/12)*</i>	16,4%	19,6%	20,5%	+0,9 pt	+4,1 pts
Taux d'emploi « sous-jacent »** des 55-64 ans	32,9%	36,0%	37,5%	+1,5 pt	+4,6 pts
Taux d'emploi des 15-64 ans	64,0%	64,9%	64,2%	-0,7 pt	+0,2 pt
<i>Taux d'emploi des 15-64 ans dans l'UE à 27</i>	62,6%	65,9%	64,6%	-1,3 pt	+2,0 pts
Taux d'emploi « sous-jacent »** des 15-64 ans	61,1%	63,4%	62,9%	-0,5 pt	+1,8 pt
Embauches des plus de 50 ans en emplois aidés (marchand + non marchand)***	125 400	96 900	111 600	15,3%	-11,0%
<i>Dont embauches en Contrat initiative emploi (CIE)</i>	13 900	12 300	19 100	55,3%	37,4%
Entrées en dispositifs de cessation anticipée d'activité	118 402	219 958	115 859	-47,3%	-2,1%
Effectifs en dispositif de cessation anticipée d'activité (fin décembre)	503 203	669 021	554 581	-17,1%	10,2%
<i>Dont Prérétraites totales (donc hors prérétraites progressives)</i>	102 937	56 820	48 348	-14,9%	-53,0%
<i>Dispense de recherche d'emploi indemnisée****</i>	400 266	351 950	324 300	-7,9%	-19%
<i>Retraite anticipée pour carrière longue</i>		260 251	181 933	-30,1%	
Proportion de 55-59 ans en cessation anticipée d'activité	9,9%	12,8%	11,2%	-1,6 pt	+1,3 pt

Définitions du tableau 1 :

Le taux d'emploi est égal au nombre de personnes en emploi rapporté à la population totale de la classe d'âge.

* La définition de référence de l'âge dans ce tableau de bord est l'âge au dernier jour de la semaine de référence (définition Eurostat). L'Insee utilise dans ses publications l'âge atteint au 31/12. Le second concept décrit mécaniquement une population légèrement plus jeune que le premier (des personnes ayant 54 ans à la date de l'enquête mais atteignant 55 ans avant la fin de l'année sont incluses dans la tranche des 55-64 ans selon la définition retenue par l'Insee ; inversement des personnes ayant 64 ans à la date de l'enquête mais atteignant 65 ans avant la fin de l'année ne sont pas incluses dans la tranche des 55-64 ans selon l'Insee). Etant donnée la forte décroissance des taux d'emploi au-delà de 54 ans, la différence des taux d'emploi selon la définition retenue pour l'âge entraîne des écarts significatifs. L'objectif de Stockholm d'un taux d'emploi des 55-64 ans de 50% est entendu au sens de l'âge au dernier jour de la semaine de référence.

** Le taux d'emploi « sous-jacent » est égal à la moyenne arithmétique des taux par âge détaillé : il n'est donc pas pondéré par la taille des différentes cohortes et permet de neutraliser les effets de composition démographique particulièrement importants avec l'arrivée depuis 1996 des cohortes du baby-boom dans la tranche d'âge des 50 ans et plus, qui affectent fortement le niveau du taux d'emploi effectif.

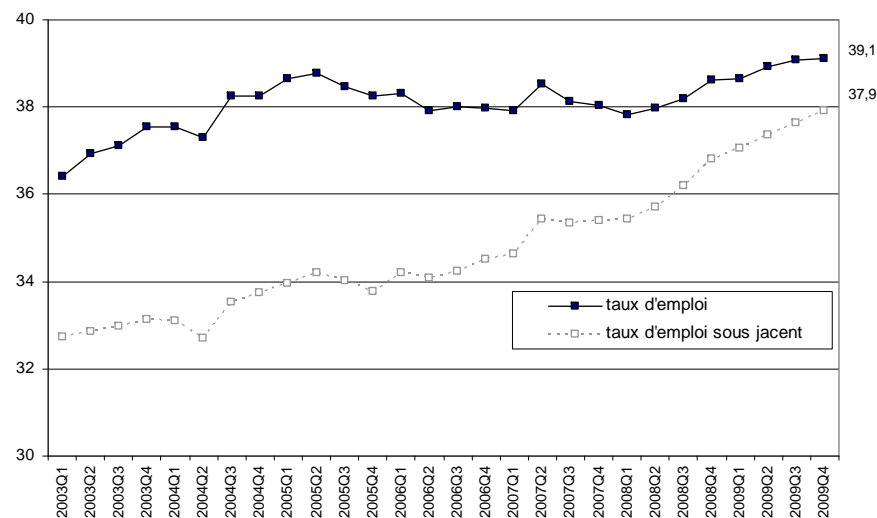
*** Les emplois aidés incluent non seulement l'ensemble des contrats aidés du secteur marchand et non marchand mais aussi les autres exonérations et primes à l'embauche, l'aide à la création d'entreprises, l'accompagnement des restructurations et l'insertion par l'activité économique. Les embauches en contrats aidés comprennent les entrées en conventions initiales et les avenants de reconduction.

**** Les effectifs en DRE ne sont connus que pour les indemnisés (source : Fichier National des Allocataires « sans recul », Pôle Emploi ; calculs Dares).

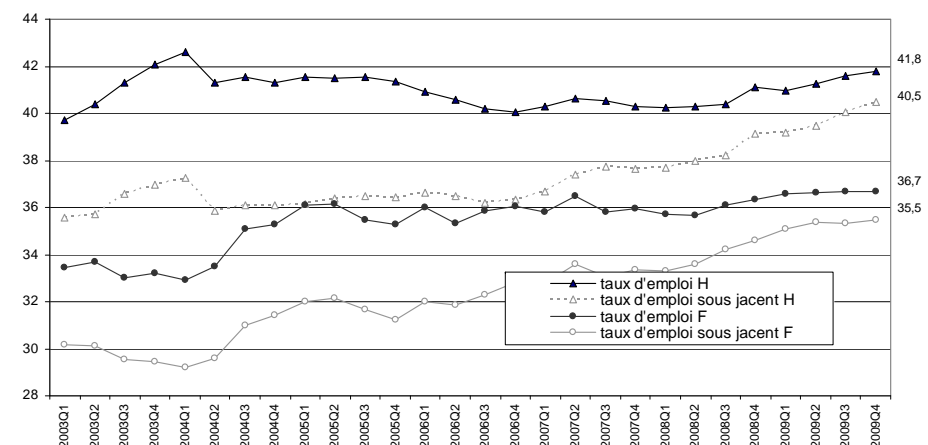
1. PARTIE CONJONCTURELLE

EVOLUTION TRIMESTRIELLE DES TAUX D'EMPLOI DES 55-64 ANS EN METROPOLE

GRAPHIQUE 1 : TAUX D'EMPLOI TRIMESTRIEL DES 55-64 ANS



GRAPHIQUE 2 : TAUX D'EMPLOI TRIMESTRIEL DES 55-64 ANS SELON LE SEXE



Le taux d'emploi est égal au nombre de personnes en emploi rapporté à la population totale de la classe d'âge.

La définition de référence de l'âge dans ce tableau de bord est l'âge au dernier jour de la semaine de référence (définition Eurostat). L'Insee utilise dans ses publications l'âge atteint au 31/12. Le second concept décrit mécaniquement une population légèrement plus jeune que le premier (des personnes ayant 54 ans à la date de l'enquête mais atteignant 55 ans avant la fin de l'année sont incluses dans la tranche des 55-64 ans selon la définition retenue par l'Insee ; inversement des personnes ayant 64 ans à la date de l'enquête mais atteignant 65 ans avant la fin de l'année ne sont pas incluses dans la tranche des 55-64 ans selon l'Insee). Etant donnée la forte décroissance des taux d'emploi au-delà de 54 ans, la différence des taux d'emploi selon la définition retenue pour l'âge entraîne des écarts significatifs. L'objectif de Stockholm d'un taux d'emploi des 55-64 ans de 50% est entendu au sens de l'âge au dernier jour de la semaine de référence.

Le taux d'emploi « sous-jacent » est égal à la moyenne arithmétique des taux par âge détaillé : il n'est donc pas pondéré par la taille des différentes cohortes et permet de neutraliser les effets de composition démographique particulièrement importants avec l'arrivée depuis 1996 des cohortes du baby-boom dans la tranche d'âge des 50 ans et plus, qui affectent fortement le niveau du taux d'emploi effectif.

Sources : Insee, enquêtes Emploi 2003-2009 ; calculs Dares.

TABLEAU 2 : CHOMAGE AU SENS DU BIT DES PLUS DE 50 ANS (DONNEES CVS)

	Taux au quatrième trimestre 2009 (%)	Evolution trimestrielle (pt)	Evolution T4 2009/ T4 2008 (pt)	Evolution T4 2008/ T4 2007 (pt)
Taux de chômage des 50 ans et plus	6,7	+0,5	+1,6	+0,1
Dont hommes de 50 ans et plus	6,6	+0,4	+1,7	+0,1
Dont femmes de 50 ans et plus	6,7	+0,6	+1,4	+0,1
Taux de chômage, tous âges confondus	9,6	+0,5	+1,8	+0,3

Source : Enquête Emploi, Insee.

Définition : chômeurs au sens du BIT rapportés à la population active. Age au 31/12. Données provisoires.

TABLEAU 3 : DEMANDEURS D'EMPLOI DE 50 ANS ET PLUS INSCRITS EN FIN DE MOIS A POLE EMPLOI EN CATEGORIE A (DONNEES CVS-CJO)

	Effectifs en déc. 2009	Variation (1) trimestrielle (%)	Evolution déc. 2009/ déc. 2008 (%)	Evolution déc. 2008/ déc. 2007 (%)
Catégorie A, 50 ans et plus	449 900	5,2	26,1	6,0
Dont hommes	241 100	5,8	30,3	9,2
Dont femmes	208 800	4,6	21,5	2,7
Catégorie A, tous âges confondus	2 645 100	2,8	18,7	10,0

Source : STMT- Pôle emploi, Dares. Calculs Dares.

Définition : depuis février 2009, les données sur les demandeurs d'emploi sont présentées selon de nouveaux regroupements statistiques (catégories A, B, C, D, E). Sont inscrits en catégorie A les demandeurs d'emploi qui sont tenus d'accomplir des actes positifs de recherche d'emploi et qui n'ont pas travaillé au cours du mois.

(1) Evolution de la moyenne des trois derniers mois par rapport à la moyenne des trois mois précédents. Age au 31/12.

LE CHOMAGE DES PLUS DE 50 ANS EN METROPOLE

TABLEAU 4 : DEMANDEURS D'EMPLOI DE 50 ANS ET PLUS INSCRITS EN FIN DE MOIS A POLE EMPLOI EN CATEGORIE ABC (DONNEES CVS-CJO)

	Effectifs en déc. 2009	Variation ⁽¹⁾ trimestrielle (%)	Evolution déc. 2009/ déc. 2008 (%)	Evolution déc. 2008/ déc. 2007 (%)
Catégorie ABC, 50 ans et plus	650 700	4,8	22,1	3,4
Dont hommes	313 200	5,1	26,2	5,3
Dont femmes	337 500	4,5	18,5	1,7
Dont 55 ans et plus	301 300	9,3	37,3	10,0
Dont plus de 6 mois d'inscription	438 000	6,2	27,1	0,8
Dont plus de 12 mois d'inscription	310 900	7,2	25,9	-1,6
Catégorie ABC, tous âges confondus	3 849 200	3,1	18,2	5,1

Source : STMT- Pôle emploi, Dares. Calculs Dares.

Définition : depuis février 2009, les données sur les demandeurs d'emploi sont présentées selon de nouveaux regroupements statistiques (catégories A, B, C, D, E). Sont inscrits en catégorie ABC les demandeurs d'emploi qui sont tenus d'accomplir des actes positifs de recherche d'emploi, qu'ils n'aient pas travaillé au cours du mois (catégorie A), qu'ils aient travaillé 78 heures ou moins (catégorie B), ou qu'ils aient travaillé plus de 78 heures (catégorie C).

(1) Evolution de la moyenne des trois derniers mois par rapport à la moyenne des trois mois précédents. Age au 31/12.

TABLEAU 5 : ENTREES A POLE EMPLOI EN CATEGORIE ABC DES PERSONNES AGEES DE 50 ANS ET PLUS (CVS-CJO)

	Effectifs en déc. 2009	Variation ⁽¹⁾ trimestrielle (%)	Evolution déc. 2009/ déc. 2008 (%)	Evolution déc. 2008/ déc. 2007 (%)
Entrées, 50 ans et plus	54 439	0,4	7,9	8,8
Dont Licenciements économiques	5 400	-5,1	10,2	22,5
Dont Autres licenciements	9 400	-5,5	-12,1	9,2
Dont Fin de CDD	9 400	-7,1	-6,9	-6,5
Dont Fin de mission d'intérim	1 500	-12,7	-37,5	26,3
Entrées, tous âges confondus	504 200	0,4	6,9	7,2

Source : STMT- Pôle emploi, Dares. Calculs Dares.

Définition : sont inscrits en catégorie ABC les demandeurs d'emploi qui sont tenus d'accomplir des actes positifs de recherche d'emploi, qu'ils n'aient pas travaillé au cours du mois (catégorie A), qu'ils aient travaillé 78 heures ou moins (catégorie B), ou qu'ils aient travaillé plus de 78 heures (catégorie C).

(1) Evolution de la moyenne des trois derniers mois par rapport à la moyenne des trois mois précédents. Age au 31/12.

LE CHOMAGE DES PLUS DE 50 ANS EN METROPOLE

TABLEAU 6 : SORTIES DE POLE EMPLOI DE CATEGORIE ABC DES PERSONNES AGEES DE 50 ANS ET PLUS (CVS-CJO)

	Effectifs en déc. 2009	Variation ⁽¹⁾ trimestrielle (%)	Evolution déc. 2009/ déc. 2008 (%)	Evolution déc. 2008/ déc. 2007 (%)
Sorties, 50 ans et plus	53 000	4,5	9,7	-10,7
Dont Reprise d'emploi	12 300	6,3	15,0	-11,6
Dont Entrée en formation	2 400	1,6	14,3	5,0
Dont Arrêt de recherche	14 000	9,7	-1,4	-15,0
Dont dispense de recherche	8 700	14,8	-4,4	-19,5
Dont maladie	3 300	2,1	6,5	-8,8
Dont Cessation d'inscription pour défaut d'actualisation	15 500	2,2	18,3	-5,1
Dont Radiation administrative	3 200	-4,1	-11,1	-7,7
Sorties, tous âges confondus	481 100	3,4	17,7	-10,8

Source : STMT- Pôle emploi, Dares. Calculs Dares.

(1) Evolution de la moyenne des trois derniers mois par rapport à la moyenne des trois mois précédents. Age au 31/12.

TABLEAU 7 : DUREE MOYENNE D'INSCRIPTION DES SORTANTS DE CATEGORIE ABC AGES DE 50 ANS ET PLUS (CVS-CJO)

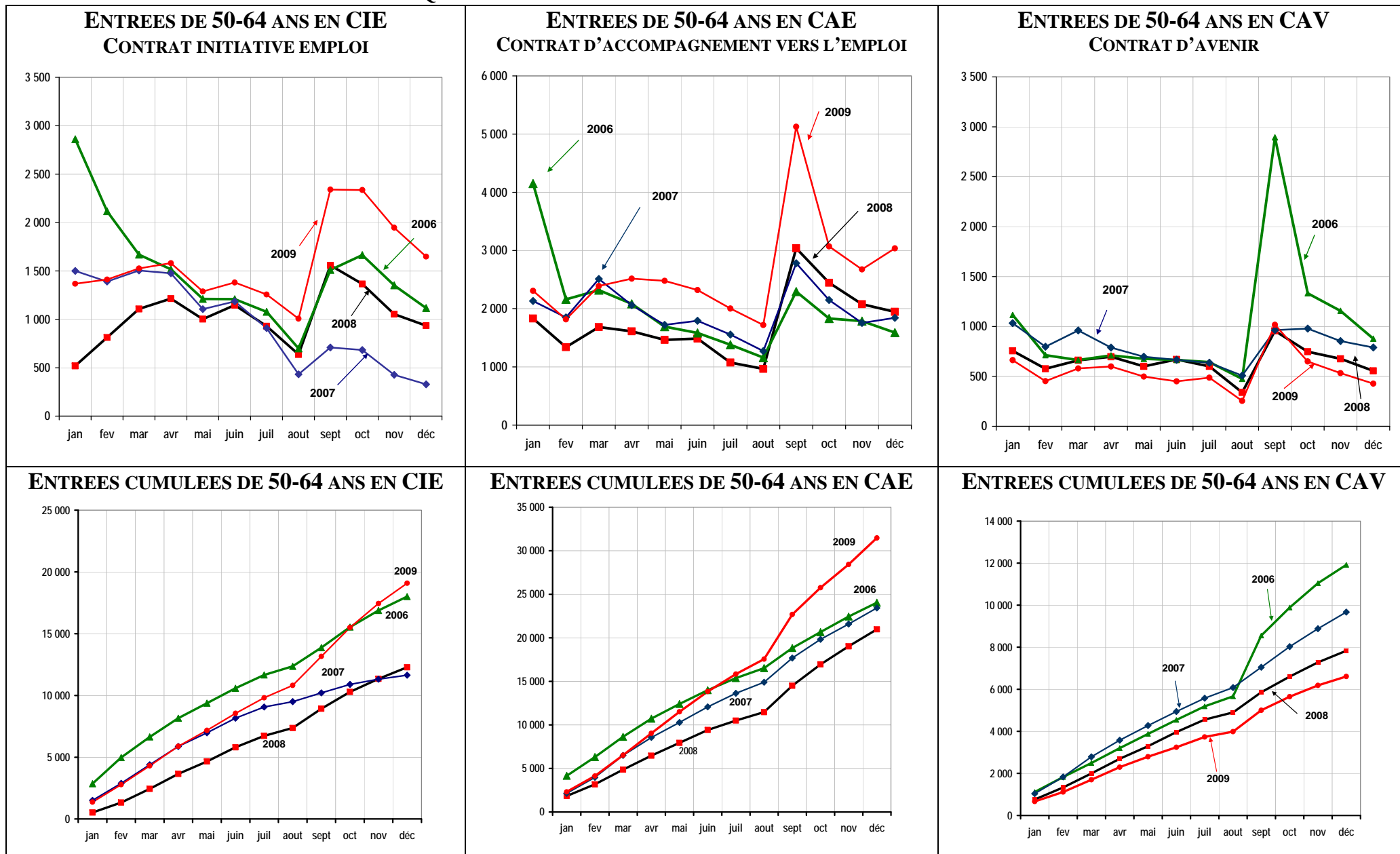
	Sorties en déc. 2009 (en jours)	Evolution sur un mois (en jours)	Evolution déc. 2009/ déc. 2008 (en jours)	Evolution déc. 2008/ déc. 2007 (en jours)
Durée moyenne d'inscription des sortants de 50 ans et plus	306	-5	-47	-27
<i>Dont hommes</i>	288	-4	-43	-28
<i>Dont femmes</i>	327	-6	-46	-24
Durée moyenne d'inscription des sortants, tous âges confondus	197	-1	-15	-14

Source : STMT- Pôle emploi, Dares. Calculs Dares.

Définition : sont inscrits en catégorie ABC les demandeurs d'emploi qui sont tenus d'accomplir des actes positifs de recherche d'emploi, qu'ils n'aient pas travaillé au cours du mois (catégorie A), qu'ils aient travaillé 78 heures ou moins (catégorie B), ou qu'ils aient travaillé plus de 78 heures (catégorie C).

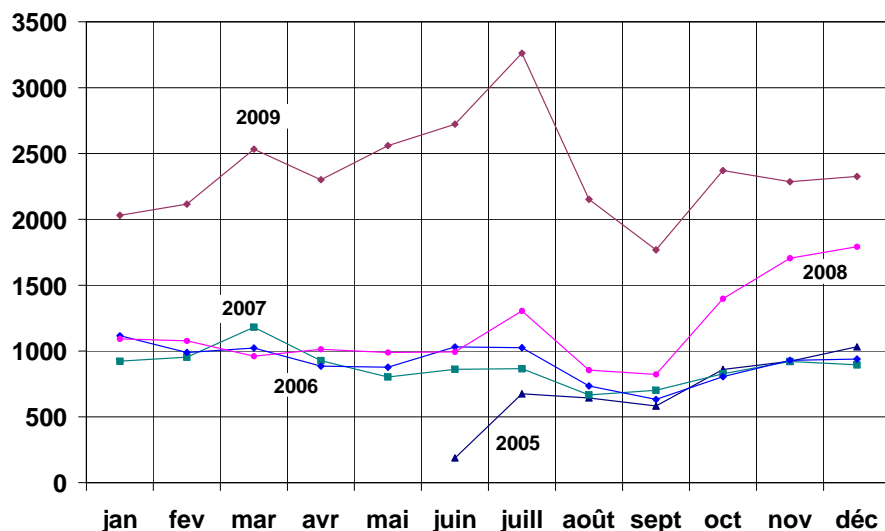
SENIORS ET POLITIQUES D'AIDE AU RETOUR A L'EMPLOI

GRAPHIQUE 3 : ENTREES INITIALES DE SENIORS EN CONTRATS AIDES



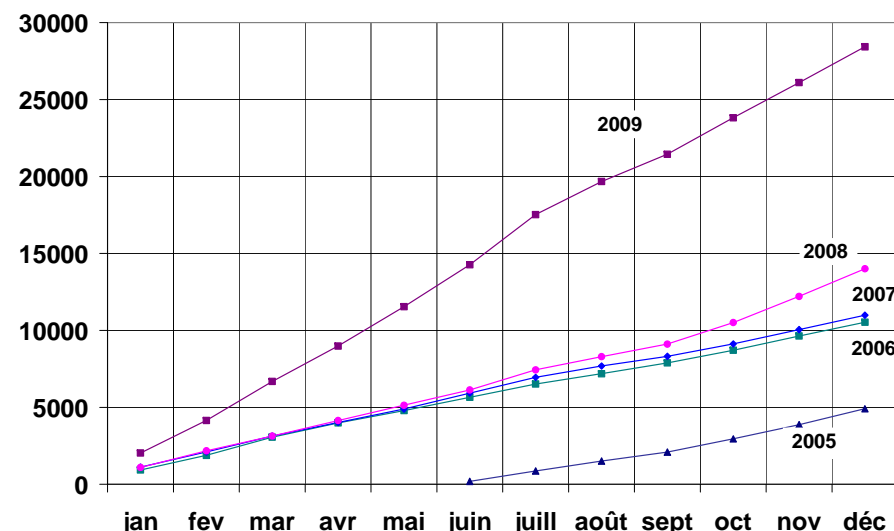
Champ : France entière. Source : ASP ; traitement DARES.

GRAPHIQUE 4 : ENTREES MENSUELLES DES 50 ANS ET PLUS EN CONVENTIONS DE RECLASSEMENT PERSONNALISE (ANNEES 2005 A 2009)



Source : STMT- Pôle emploi, Dares.

GRAPHIQUE 5 : ENTREES MENSUELLES CUMULEES DES 50 ANS ET PLUS EN CONVENTIONS DE RECLASSEMENT PERSONNALISE (ANNEES 2005 A 2009)



Source : STMT- Pôle emploi, Dares.

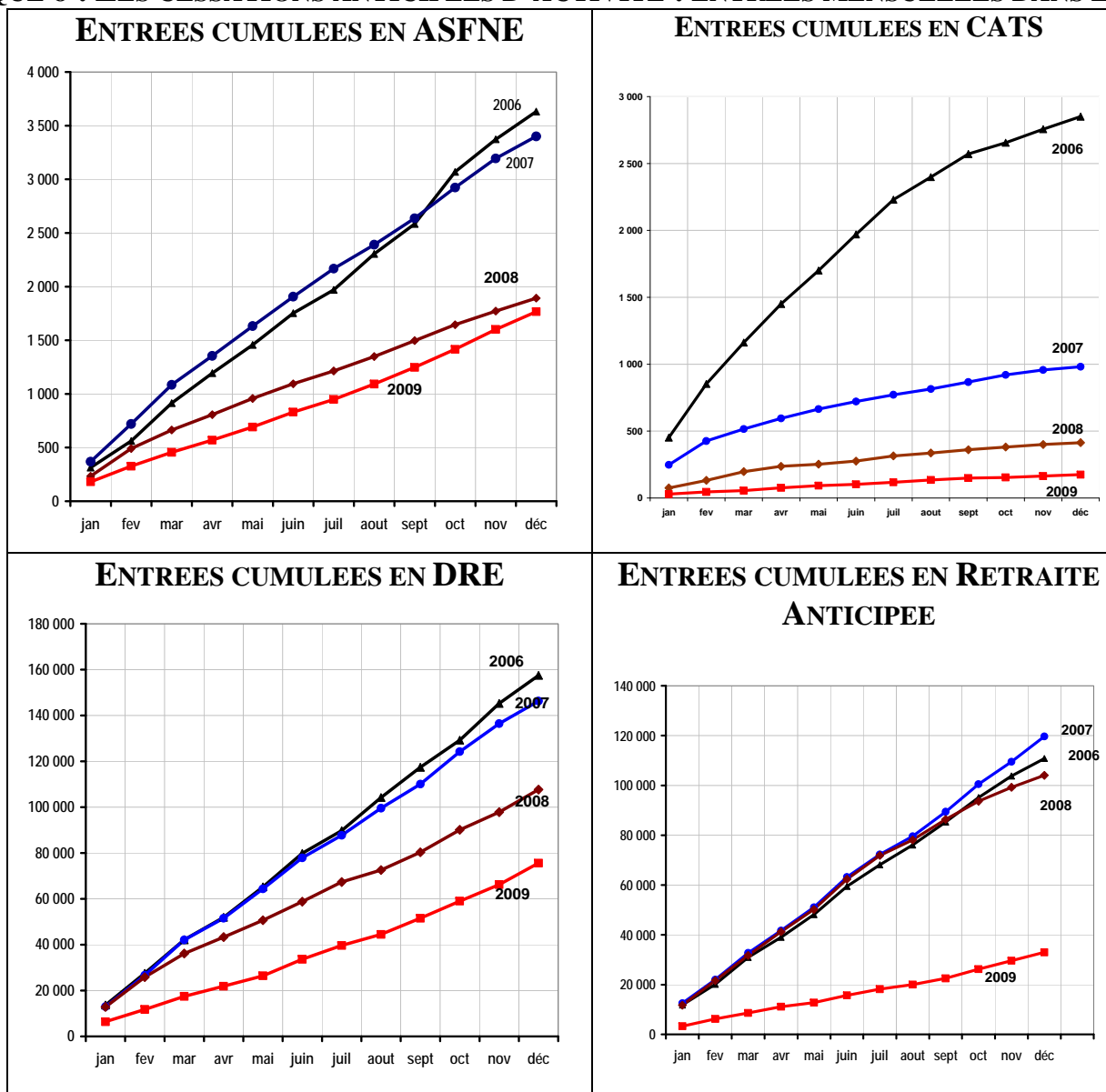
TABLEAU 8 : ENTREES ET EFFECTIFS DE PERSONNES AGEES DE 50 ANS ET PLUS EN CONVENTIONS DE RECLASSEMENT PERSONNALISE EN DECEMBRE

	déc. 2007	déc. 2008	déc. 2009
Entrées cumulées depuis janvier	10 987	14 004	28 429
Effectifs en fin de mois	5 390	8 258	17 085
Entrées cumulées, tous âges confondus	56 081	69 040	136 507
Effectifs, tous âges confondus	27 246	41 010	77 213

Données brutes

Source : STMT- Pôle emploi, Dares. Calculs Dares.

GRAPHIQUE 6 : LES CESSATIONS ANTICIPEES D'ACTIVITE : ENTREES MENSUELLES DANS LES DISPOSITIFS



Les entrées en DRE comprennent à la fois les indemnisés et les non indemnisés (source : Fichier Historique Statistique de Pôle emploi ; calculs Dares). Elles sont égales aux sorties pour motif de dispense de recherche d'emploi des demandeurs d'emploi de catégorie ABC.

Sources : Pôle Emploi, CNAV ; calculs DARES.

2. PARTIE STRUCTURELLE

TABLEAU 9 : LES 50-64 ANS SUR LE MARCHE DU TRAVAIL (ENSEMBLE)

Année 2009 (en milliers d'individus et en moyenne annuelle)	50-54 ans	55-59 ans	60-64 ans	Ensemble des 50-64 ans	Ensemble des 55-64 ans
Emploi	3 309	2 378	619	6 306	2 997
<i>Dont temps partiel</i>	528	451	139	1 118	590
Chômage	210	162	37	409	200
Inactifs	594	1 527	2 971	5 092	4 498
Ensemble	4 113	4 068	3 627	11 808	7 695

Mise à jour annuelle - Source : Insee, enquête emploi 2009 – âge au dernier jour de la semaine de référence - Calculs DARES

TABLEAU 10 : TAUX D'EMPLOI, DE CHOMAGE ET D'ACTIVITE (ENSEMBLE)

Année 2009 (en %)	50-54 ans	55-59 ans	60-64 ans	Ensemble des 50-64 ans	Ensemble des 55-64 ans
Taux d'emploi	80,5%	58,5%	17,1%	53,4%	38,9%
<i>Dont temps partiel</i>	12,8%	11,1%	3,8%	9,5%	7,7%
Taux de chômage	6,0%	6,4%	5,7%	6,1%	6,2%
Taux d'activité	85,6%	62,5%	18,1%	56,9%	41,5%

Mise à jour annuelle - Source : Insee, enquête emploi 2009 – âge au dernier jour de la semaine de référence - Calculs DARES

TABLEAU 11 : LES 50-64 ANS SUR LE MARCHÉ DU TRAVAIL (HOMMES)

Année 2009 (en milliers d'individus et en moyenne annuelle)	50-54 ans	55-59 ans	60-64 ans	Ensemble des 50-64 ans	Ensemble des 55-64 ans
Emploi	1 710	1 208	333	3 252	1 541
<i>Dont temps partiel</i>	70	83	48	201	131
Chômage	101	83	23	207	106
Inactifs	183	678	1 396	2 257	2 074
Ensemble	1 994	1 968	1 753	5 715	3 722

Mise à jour annuelle - Source : Insee, enquête emploi 2009 – âge au dernier jour de la semaine de référence - Calculs DARES

TABLEAU 12 : TAUX D'EMPLOI, DE CHOMAGE ET D'ACTIVITE (HOMMES)

Année 2009 (en %)	50-54 ans	55-59 ans	60-64 ans	Ensemble des 50-64 ans	Ensemble des 55-64 ans
Taux d'emploi	85,8%	61,3%	19,0%	56,9%	41,4%
<i>Dont temps partiel</i>	3,5%	4,2%	2,7%	3,5%	3,5%
Taux de chômage	5,6%	6,4%	6,6%	6,0%	6,5%
Taux d'activité	90,8%	65,5%	20,3%	60,5%	44,3%

Mise à jour annuelle - Source : Insee, enquête emploi 2009 – âge au dernier jour de la semaine de référence - Calculs DARES

TABLEAU 13 : LES 50-64 ANS SUR LE MARCHE DU TRAVAIL (FEMMES)

Année 2009 (en milliers d'individus et en moyenne annuelle)	50-54 ans	55-59 ans	60-64 ans	Ensemble des 50-64 ans	Ensemble des 55-64 ans
Emploi	1 599	1 171	285	3 055	1 456
<i>Dont temps partiel</i>	458	368	92	917	459
Chômage	109	79	14	202	93
Inactifs	411	850	1 575	2 835	2 424
Ensemble	2 119	2 100	1 873	6 092	3 973

Mise à jour annuelle - Source : Insee, enquête emploi 2009 – âge au dernier jour de la semaine de référence - Calculs DARES

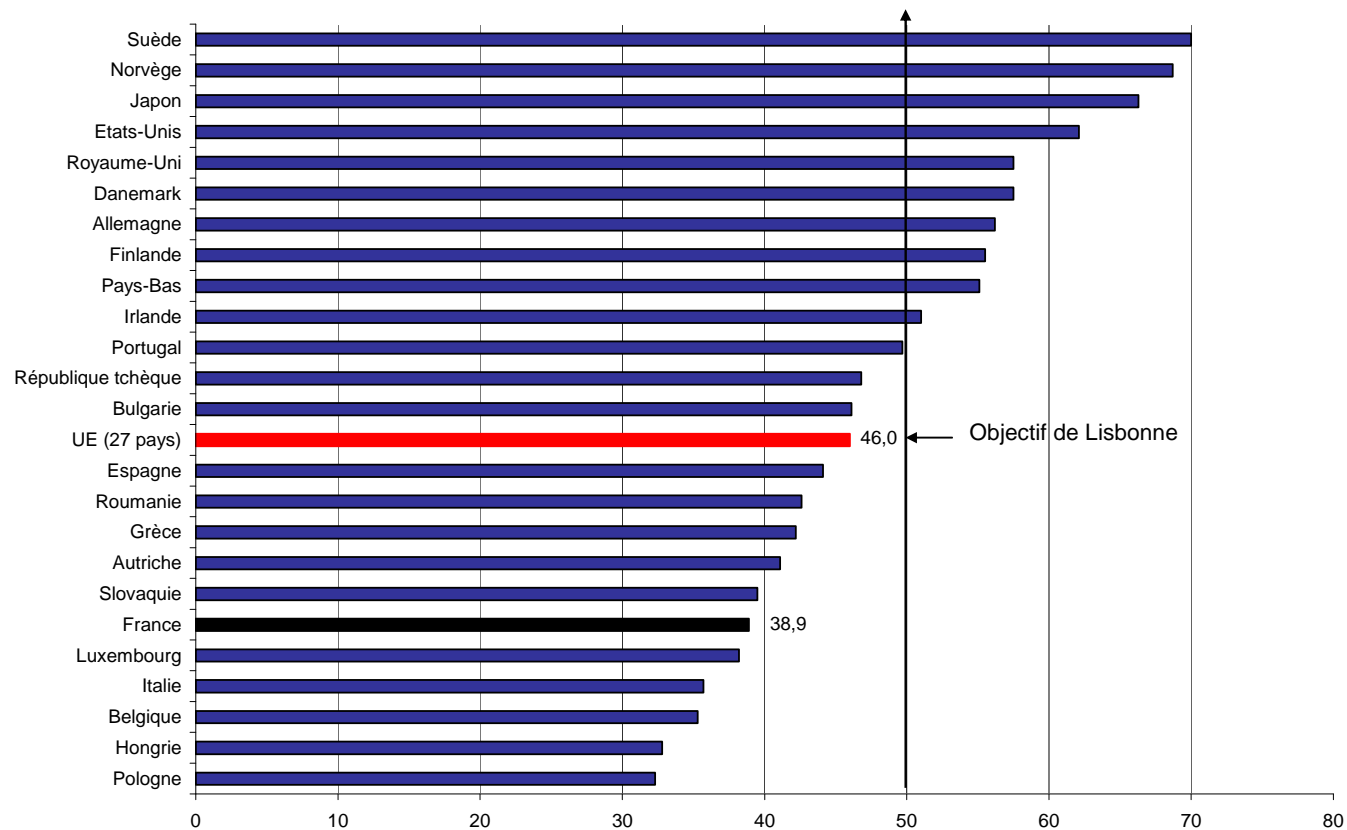
TABLEAU 14 : TAUX D'EMPLOI, DE CHOMAGE ET D'ACTIVITE (FEMMES)

Année 2009 (en %)	50-54 ans	55-59 ans	60-64 ans	Ensemble des 50-64 ans	Ensemble des 55-64 ans
Taux d'emploi	75,5%	55,8%	15,2%	50,1%	36,6%
<i>Dont temps partiel</i>	21,6%	17,5%	4,9%	15,0%	11,6%
Taux de chômage	6,4%	6,4%	4,5%	6,2%	6,0%
Taux d'activité	80,6%	59,6%	15,9%	53,4%	38,9%

Mise à jour annuelle - Source : Insee, enquête emploi 2009 – âge au dernier jour de la semaine de référence - Calculs DARES

GRAPHIQUE 7 : TAUX D'EMPLOI DES SENIORS EN COMPARAISON INTERNATIONALE

Proportion de personnes de 55-64 ans en emploi en 2009



Etat Unis et Japon : données 2008.

Source : Eurostat.

TABLEAU 15 : LA SITUATION DES SENIORS FACE A L'ACTIVITE EN 2009 (EN %) ENSEMBLE

	50-54 ans	55-59 ans	60-64 ans	50-64 ans	55-64 ans
Emploi	80,5	58,5	17,1	53,4	38,9
Chômage	5,1	4,0	1,0	3,5	2,6
Inactifs	14,4	37,5	81,9	43,1	58,5
Dont préretraite	0,4	0,6	0,2	0,4	0,4
Dont dispense de recherche d'emploi indemnisée	0,1	5,4	3,1	2,8	4,3
Dont retraite anticipée pour carrière longue	-	5,2	-	1,8	2,8
Dont autres inactifs	14,0	26,2	78,6	38,1	51,0
Total	100	100	100	100	100

Mise à jour annuelle - Source : Insee, enquête emploi 2009 (âge date de l'enquête), Unedic, Cnav ; calculs DARES.

EMPLOI, CHOMAGE ET INACTIVITE DES SENIORS EN METROPOLE

TABLEAU 16 : LA SITUATION DES SENIORS FACE A L'ACTIVITE EN 2009 (EN %) HOMMES

	50-54 ans	55-59 ans	60-64 ans	50-64 ans	55-64 ans
Emploi	85,8	61,3	19,0	56,9	41,4
Chômage	5,0	4,2	1,3	3,6	2,9
Inactifs	9,2	34,5	79,7	39,5	55,7
Dont préretraite	0,7	1,0	0,4	0,7	0,7
Dont dispense de recherche d'emploi indemnisée	0,0	5,1	3,2	2,7	4,2
Dont retraite anticipée pour carrière longue	-	8,6	-	3,0	4,6
Dont autres inactifs	8,5	19,7	76,1	33,1	46,2
Total	100	100	100	100	100

Mise à jour annuelle - Source : Insee, enquête emploi 2009 (âge date de l'enquête), Unedic, Cnav ; calculs DARES.

TABLEAU 17 : LA SITUATION DES SENIORS FACE A L'ACTIVITE EN 2009 (EN %) FEMMES

	50-54 ans	55-59 ans	60-64 ans	50-64 ans	55-64 ans
Emploi	75,5	55,8	15,2	50,1	36,6
Chômage	5,1	3,8	0,7	3,3	2,3
Inactifs	19,4	40,4	84,1	46,6	61,1
Dont préretraite	0,1	0,2	0,1	0,2	0,2
Dont dispense de recherche d'emploi indemnisée	-	5,6	3,0	2,9	4,4
Dont retraite anticipée pour carrière longue		2,0		0,7	1,1
Dont autres inactifs	19,3	32,5	81,0	42,8	55,5
Total	100	100	100	100	100

Mise à jour annuelle - Source : Insee, enquête emploi 2009 (âge date de l'enquête), Unedic, Cnav ; calculs DARES.

TABLEAU 18 : LA PROPORTION DE SENIORS EN EMPLOI EN 2009 (EN %)

	50-54 ans	55-59 ans	60-64 ans	55-64 ans
Taux d'emploi				
Hommes	85,8%	61,3%	19,0%	41,4%
Femmes	75,5%	55,8%	15,2%	36,6%
Ensemble	80,5%	58,5%	17,1%	38,9%
Taux d'emploi « sous-jacent »				
Hommes	85,8%	61,1%	18,5%	39,8%
Femmes	75,4%	55,9%	14,7%	35,3%
Ensemble	80,4%	58,5%	16,5%	37,5%

Note : le taux d'emploi « sous-jacent » est égal à la moyenne arithmétique des taux par âge détaillé : il n'est donc pas pondéré par la taille des différentes cohortes et permet de neutraliser les effets de composition démographique particulièrement importants avec l'arrivée depuis 1996 des cohortes du baby-boom dans la tranche d'âge des 50 ans et plus

Mise à jour annuelle - Source : Insee, enquête emploi 2009, Calculs DARES, âge atteint le dernier jour de la semaine de référence.

TABLEAU 19 : SITUATION DES SENIORS EN EMPLOI EN 2009 (EN %)

	50-54 ans	55-59 ans	60-64 ans	55-64 ans
Emploi non-salarié	13,2%	15,3%	30,2%	18,4%
Emploi salarié	86,8%	84,7%	69,8%	81,6%
<i>Dont secteur privé stable</i>	59,3%	56,8%	43,6%	54,0%
<i>Dont secteur public stable</i>	22,3%	22,9%	20,0%	22,3%
<i>Dont intérimaires, CDD et contrats aidés*</i>	5,2%	5,0%	6,2%	5,3%
Total	100%	100%	100%	100%

Mise à jour annuelle - Source : Insee, enquête emploi 2009. Calculs DARES, âge atteint le dernier jour de la semaine de référence.

* Comprend : les intérimaires, les CDD, les stagiaires et les contrats aidés du secteur public et privé.

TAUX D'EMPLOI DES SENIORS EN METROPOLE

TABLEAU 20: ÉVOLUTION DE MOYEN TERME DES TAUX D'EMPLOI DES 55-64 ANS (EN %) ENSEMBLE

Les deux sexes

	55-59 ans		60-64 ans		55-64 ans		55-64 ans
	Taux d'emploi	Taux d'emploi « sous-jacent »	Taux d'emploi	Taux d'emploi « sous-jacent »	Taux d'emploi	Taux d'emploi « sous-jacent »	Taux d'emploi selon l'Insee (âge au 31/12)
<i>Enquête Emploi Annuelle</i>							
1990	46,9	47,1	14,2	14,2	31,1	30,6	35,6
1996	47,5	47,5	10,8	10,8	28,7	29,1	33,5
2000	48,2	47,3	10,2	10,2	29,4	28,7	34,3
2001	49,2	48,5	9,9	10,0	30,4	29,3	36,4
2002	51,5	50,3	11,5	11,5	33,6	30,9	39,2
<i>Enquête Emploi en Continu</i>							
2002	54,1	52,5	12,7	12,8	35,7	32,7	39,4
2003	54,5	52,6	13,3	13,2	37,0	32,9	40,5
2004	54,9	53,4	13,5	13,1	37,8	33,3	41,2
2005	55,2	54,7	13,8	13,2	38,5	34,0	41,5
2006	54,6	54,7	14,4	13,8	38,1	34,3	41,0
2007	55,3	55,7	15,6	14,7	38,2	35,2	41,2
2008	56,3	56,5	16,3	15,6	38,2	36,0	41,3
2009	58,5	58,5	17,1	16,5	38,9	37,5	41,9

Remarques : De 1990 à 2002 l'enquête Emploi est réalisée sur un mois donné (généralement mars) ; depuis 2002 elle est réalisée en continu sur l'ensemble de l'année et les résultats sont donnés en moyenne annuelle. L'emploi est défini au sens du BIT, âge atteint le dernier jour de la semaine de référence.

Taux d'emploi: nombre de personnes en emploi rapporté à la population totale de la classe d'âge.

Taux d'emploi « sous-jacent » : le taux d'emploi « sous-jacent » est égal à la moyenne arithmétique des taux par âge détaillé : il n'est donc pas pondéré par la taille des différentes cohortes et permet de neutraliser les effets de composition démographique particulièrement importants avec l'arrivée depuis 1996 des cohortes du baby-boom dans la tranche d'âge des 50 ans et plus.

Lecture : en 2009, parmi les 55-64 ans 38,9 % occupent un emploi, indicateur qui est de 37,5 % en donnant le même poids à chacun des 10 âges qui composent cette grande classe d'âge.

Sources : Insee, enquêtes Emploi (annuelle 1990-2002, en continu 2002-2009) ; calculs Dares.

TAUX D'EMPLOI DES SENIORS EN METROPOLE

TABLEAU 21 : EVOLUTION DE MOYEN TERME DES TAUX D'EMPLOI DES 55-64 ANS (EN %) HOMMES

	55-59 ans		60-64 ans		55-64 ans		55-64 ans
	Taux d'emploi	Taux d'emploi « sous-jacent »	Taux d'emploi	Taux d'emploi « sous-jacent »	Taux d'emploi	Taux d'emploi « sous-jacent »	Taux d'emploi selon l'Insee (âge au 31/12)
<i>Enquête Emploi Annuelle</i>							
1990	56,8	57,1	16,6	16,5	37,5	36,8	43,0
1996	55,1	55,2	10,6	10,6	32,8	32,9	38,7
2000	53,9	52,9	10,6	10,5	32,9	31,7	38,5
2001	55,8	54,8	10,7	10,8	34,6	32,8	41,3
2002	58,2	56,7	12,1	12,1	37,8	34,4	44,1
<i>Enquête Emploi en Continu</i>							
2002	59,4	57,7	13,6	13,7	39,3	35,7	43,7
2003	60,1	58,0	14,4	14,4	40,9	36,2	44,8
2004	60,3	58,3	14,7	14,3	41,7	36,3	45,1
2005	59,2	58,6	14,8	14,1	41,5	36,3	44,7
2006	57,9	58,2	15,3	14,6	40,4	36,4	43,7
2007	58,6	59,1	16,6	15,6	40,4	37,4	43,8
2008	58,9	59,1	18,3	17,4	40,5	38,3	43,9
2009	61,3	61,1	19,0	18,5	41,4	39,8	44,6

Remarques : De 1990 à 2002 l'enquête Emploi est réalisée sur un mois donné (généralement mars) ; depuis 2002 elle est réalisée en continu sur l'ensemble de l'année et les résultats sont donnés en moyenne annuelle. L'emploi est défini au sens du BIT, âge atteint le dernier jour de la semaine de référence.

Taux d'emploi : nombre de personnes en emploi rapporté à la population totale de la classe d'âge.

Taux d'emploi « sous-jacent » : le taux d'emploi « sous-jacent » est égal à la moyenne arithmétique des taux par âge détaillé : il n'est donc pas pondéré par la taille des différentes cohortes et permet de neutraliser les effets de composition démographique particulièrement importants avec l'arrivée depuis 1996 des cohortes du baby-boom dans la tranche d'âge des 50 ans et plus.

Lecture : en 2009, parmi les 55-64 ans 41,4 % des hommes occupent un emploi, indicateur qui est de 39,8 % en donnant le même poids à chacun des 10 âges qui composent cette grande classe d'âge.

Sources : Insee, enquêtes Emploi (annuelle 1990-2002, en continu 2002-2009) ; calculs Dares.

TABLEAU 22 : EVOLUTION DE MOYEN TERME DES TAUX D'EMPLOI DES 55-64 ANS (EN %) FEMMES

	55-59 ans		60-64 ans		55-64 ans		55-64 ans
	Taux d'emploi	Taux d'emploi « sous-jacent »	Taux d'emploi	Taux d'emploi « sous-jacent »	Taux d'emploi	Taux d'emploi « sous-jacent »	Taux d'emploi selon l'Insee (âge au 31/12)*
<i>Enquête Emploi Annuelle</i>							
1990	37,8	37,9	12,1	12,1	25,2	25,0	28,8
1996	40,2	40,1	10,9	11,0	24,9	25,5	28,7
2000	42,6	41,9	9,8	9,8	26,2	25,9	30,3
2001	42,8	42,4	9,1	9,3	26,5	25,8	31,8
2002	45,1	44,2	10,9	11,0	29,6	27,6	34,6
<i>Enquête Emploi en Continu</i>							
2002	48,9	47,5	11,9	12,0	32,3	29,8	35,3
2003	49,1	47,4	12,3	12,1	33,3	29,8	36,5
2004	49,7	48,6	12,4	12,0	34,2	30,3	37,5
2005	51,3	51,0	12,9	12,5	35,7	31,7	38,4
2006	51,5	51,5	13,6	13,1	35,8	32,3	38,5
2007	52,3	52,6	14,8	13,8	36,0	33,2	38,7
2008	53,9	54,0	14,5	13,9	36,0	33,9	39,0
2009	55,8	55,9	15,2	14,7	36,6	35,3	39,3

Remarques : De 1990 à 2002 l'enquête Emploi est réalisée sur un mois donné (généralement mars) ; depuis 2002 elle est réalisée en continu sur l'ensemble de l'année et les résultats sont donnés en moyenne annuelle. L'emploi est défini au sens du BIT, âge atteint le dernier jour de la semaine de référence.

Taux d'emploi: nombre de personnes en emploi rapporté à la population totale de la classe d'âge.

Taux d'emploi « sous-jacent » : le taux d'emploi « sous-jacent » est égal à la moyenne arithmétique des taux par âge détaillé : il n'est donc pas pondéré par la taille des différentes cohortes et permet de neutraliser les effets de composition démographique particulièrement importants avec l'arrivée depuis 1996 des cohortes du baby-boom dans la tranche d'âge des 50 ans et plus.

Lecture: en 2009, parmi les 55-64 ans 36,6% des femmes occupent un emploi, indicateur qui est de 35,3 % en donnant le même poids à chacun des 10 âges qui composent cette grande classe d'âge.

Sources : Insee, enquêtes Emploi (annuelle 1990-2002, en continu 2002-2009) ; calculs Dares.

TABLEAU 23 : REPARTITION DES CLASSES D'AGE DANS L'EMPLOI PAR SECTEUR D'ACTIVITE ECONOMIQUE

	15-29 ans	30-49 ans	50-54 ans	55-59 ans	60 ans et +	ensemble	50 ans et plus
Agriculture, Sylviculture, pêche	13,4	48,8	16,0	14,0	7,8	100,0	37,8
Industries extractives, énergie, eau, gestion des déchets et de pollution	18,2	56,6	16,7	7,8	0,8	100,0	25,2
Fabrication de denrées alimentaires, de boissons et de produits à base de tabac	26,0	55,1	9,9	7,9	1,2	100,0	18,9
Cokéfaction et raffinage	38,2	42,4	12,2	6,3	0,9	100,0	19,5
Fabrication d'équipements électriques, électroniques, informatiques ; fabrication de machines	15,0	57,1	15,6	10,5	1,8	100,0	27,9
Fabrication de matériels de transport	18,5	55,2	16,2	9,8	0,4	100,0	26,4
Fabrication d'autres produits industriels	17,3	58,3	14,1	8,5	1,8	100,0	24,3
Construction	26,6	53,2	10,9	7,8	1,5	100,0	20,2
Commerce ; réparation d'automobiles et de motocycles	27,1	53,2	10,6	7,0	2,1	100,0	19,6
Transports et entreposage	17,6	58,0	14,4	7,9	2,1	100,0	24,4
Hébergement et restauration	34,4	46,9	9,6	6,6	2,5	100,0	18,7
Information et communication	26,0	57,0	9,6	5,8	1,6	100,0	17,1
Activités financières et d'assurance	21,7	51,4	13,8	11,6	1,5	100,0	26,9
Activités immobilières	17,3	49,7	12,7	14,0	6,3	100,0	33,1
Activités scientifiques et techniques ; services administratifs et de soutien	23,2	53,4	11,0	8,2	4,2	100,0	23,4
Administration publique, enseignement, santé humaine et action sociale (hors emploi public)	16,2	55,1	14,5	10,7	3,4	100,0	28,7
Autres activités de services (hors activités extra-territoriales)	21,1	50,4	11,9	10,9	5,7	100,0	28,5
Ensemble	20,8	54,1	12,9	9,3	2,9	100,0	25,1

Lecture : en 2009 37,8% des personnes travaillant dans le secteur agricole ont 50 ans ou plus.

Age à la date de l'enquête (au dernier jour de la semaine de référence).

Nouvelle nomenclature d'activité économique en 17 postes, intérimaires reclassés dans le secteur utilisateur.

Source : Insee, enquête emploi en moyenne annuelle 2009, calculs Dares.

TABLEAU 24 : STRUCTURE DES EMBAUCHES EN CDD ET CDI (EN %)

Année 2008	Moins de 25 ans	25-49 ans	50 ans et plus	Ensemble
CDD	45	46	9	100
CDI	28	63	9	100

Source : Dares, DMMO-EMMO

TABLEAU 25 : STRUCTURE DES EMBAUCHES EN INTERIM (EN %)

Année 2009	Moins de 25 ans	25-49 ans	50 ans et plus	Ensemble
Embauches en intérim	26	63	9	100

Source : Dares et Unedic

LES PLUS DE 50 ANS DANS LES CONTRATS AIDES

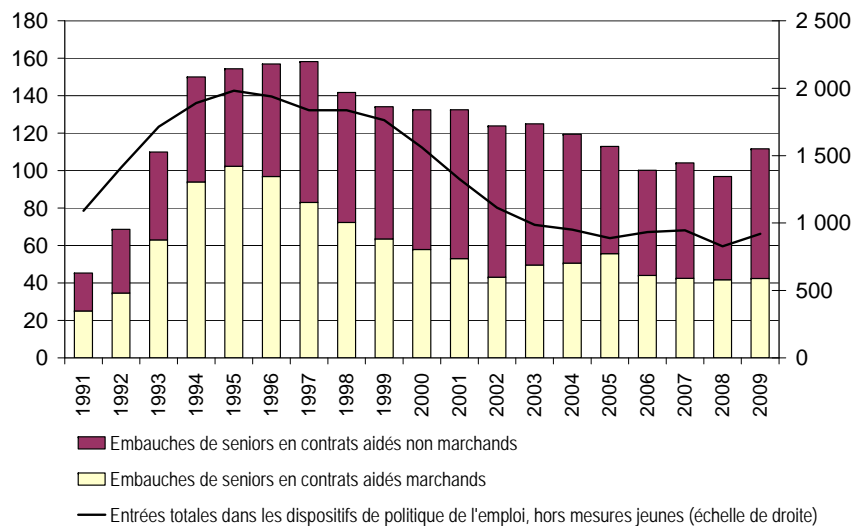
TABLEAU 26 : LES 50 ANS ET PLUS DANS LES CONTRATS AIDES

	Entrées en conventions initiales*					Effectifs fin décembre				
	2005	2006	2007	2008	2009	2005	2006	2007	2008	2009
CIE (ancien)	10 750	-	-	-	-	68 608	55180	42691	23773	-
<i>En part du total (%)</i>	27,6	-	-	-	-	58,6	83,7	100	100	-
CIE (nouveau)	15 318	18 007	11 648	12 283	19 099	12 905	19 344	7 530	8 316	14 115
<i>En part du total (%)</i>	17,5	22,9	31,4	34,7	19,3	17,9	22,8	32,3	35,3	18,1
Contrat d'avenir	2 890	11 907	9 668	7 838	6 611	2 776	12 004	16 561	16 427	16 001
<i>En part du total (%)</i>	15,6	12,7	13,8	14,9	13,9	15,8	13,7	15,8	19,5	22,8
CAE	20 837	23 998	23 430	20 974	31 493	18 764	30 687	29 266	25 438	36 185
<i>En part du total (%)</i>	15,4	14,8	15,6	20,6	16,4	15,5	17,3	18	22,2	19
CES	21 657	-	-	-	-	4 092	-	-	-	-
<i>En part du total (%)</i>	14,4	-	-	-	-	12,8	-	-	-	-
CEC	4 849	-	-	-	-	22 817	9499	872	-	-
<i>En part du total (%)</i>	28,5	-	-	-	-	35,7	35,2	35,2	-	-
CI-RMA	770	3 026	4 737	3 576	1 834	621	2 447	4 030	3 046	1 699
<i>En part du total (%)</i>	12,4	15,6	18,7	16,6	14,6	12,6	14,7	17,7	17,9	15,7

*Hors avenants de reconduction.

Champ : France entière – Source : ASP, traitement DARES.

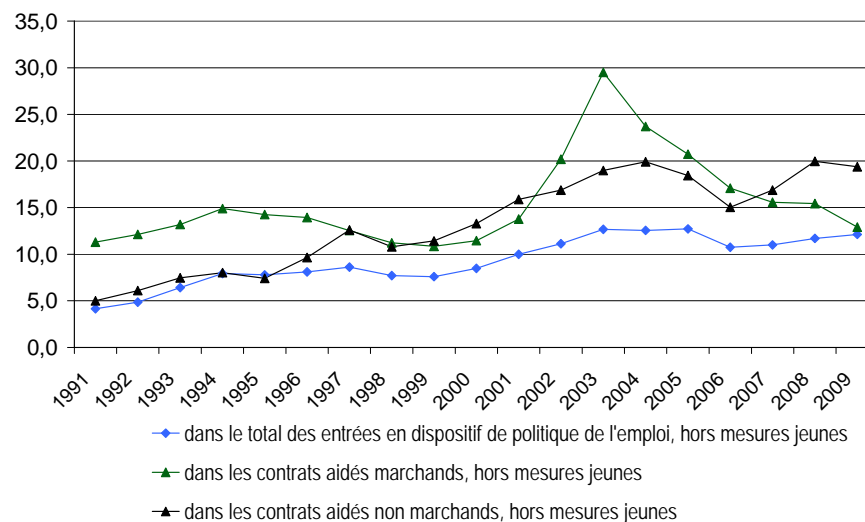
GRAPHIQUE 8 : FLUX ANNUEL D'EMBAUCHES* DE SENIORS EN EMPLOIS AIDES (hors mesures jeunes)
(en milliers)



* Entrées en conventions initiales et avenants de reconduction

Source : ASP - Traitement : DARES

GRAPHIQUE 9 : PART DES SENIORS DANS LES EMBAUCHES* EN EMPLOIS AIDES (hors mesures jeunes)
(en %)

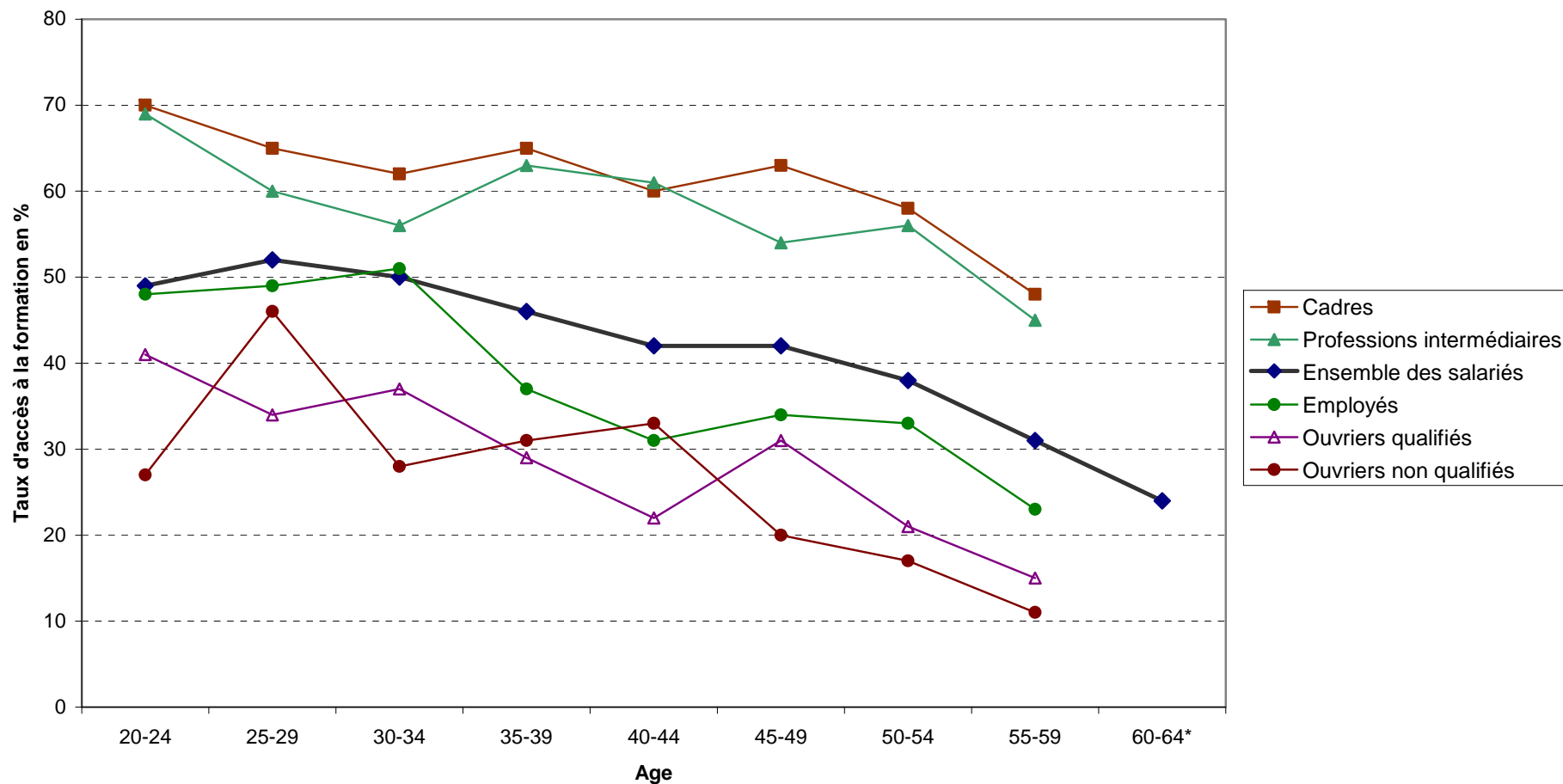


* Entrées en conventions initiales et avenants de reconduction

Les emplois aidés incluent non seulement l'ensemble des contrats aidés du secteur marchand et non marchand mais aussi les autres exonérations et primes à l'embauche, l'aide à la création d'entreprises, l'accompagnement des restructurations et l'insertion par l'activité économique.

Source : ASP - Traitement : DARES

GRAPHIQUE 10 : TAUX D'ACCES DES SALARIES A LA FORMATION SELON L'AGE



* Données non significatives au-delà de 60 ans, au niveau de la catégorie professionnelle.

Source : Enquête sur la formation continue 2006 - INSEE - Traitement DARES

TABLEAU 27 : EVOLUTION DU TAUX D'ACCES A LA FORMATION ENTRE 2003 ET 2007 DES DEMANDEURS D'EMPLOI SELON L'AGE (EN %)

Taux d'accès à la formation (France Métropolitaine)	2003	2004	2005	2006	2007
Moins de 26 ans	15,4	16,2	14,5	15,1	15,1
entre 26 et 44 ans	10,2	9,3	8,3	9,3	9,1
45 ans et plus	4,2	4,1	3,5	4,0	4,0
<i>Dont entre 50 et 54 ans</i>	3,5	3,5	2,9	3,6	3,7
<i>Dont entre 55 et 59 ans</i>	1,6	1,5	1,3	1,6	1,8
<i>Dont entre 60 et 64 ans</i>	0,6	0,4	0,7	1,6	1,4
Total France métropolitaine	10,1	10,0	8,9	9,8	9,7

Lecture : 9,7 % des demandeurs d'emploi étaient stagiaires de la formation professionnelle au 31 décembre 2007.

Source : Base Régionalisée des stagiaires de la Formation Professionnelle (DARES) - Enquête emploi (INSEE)

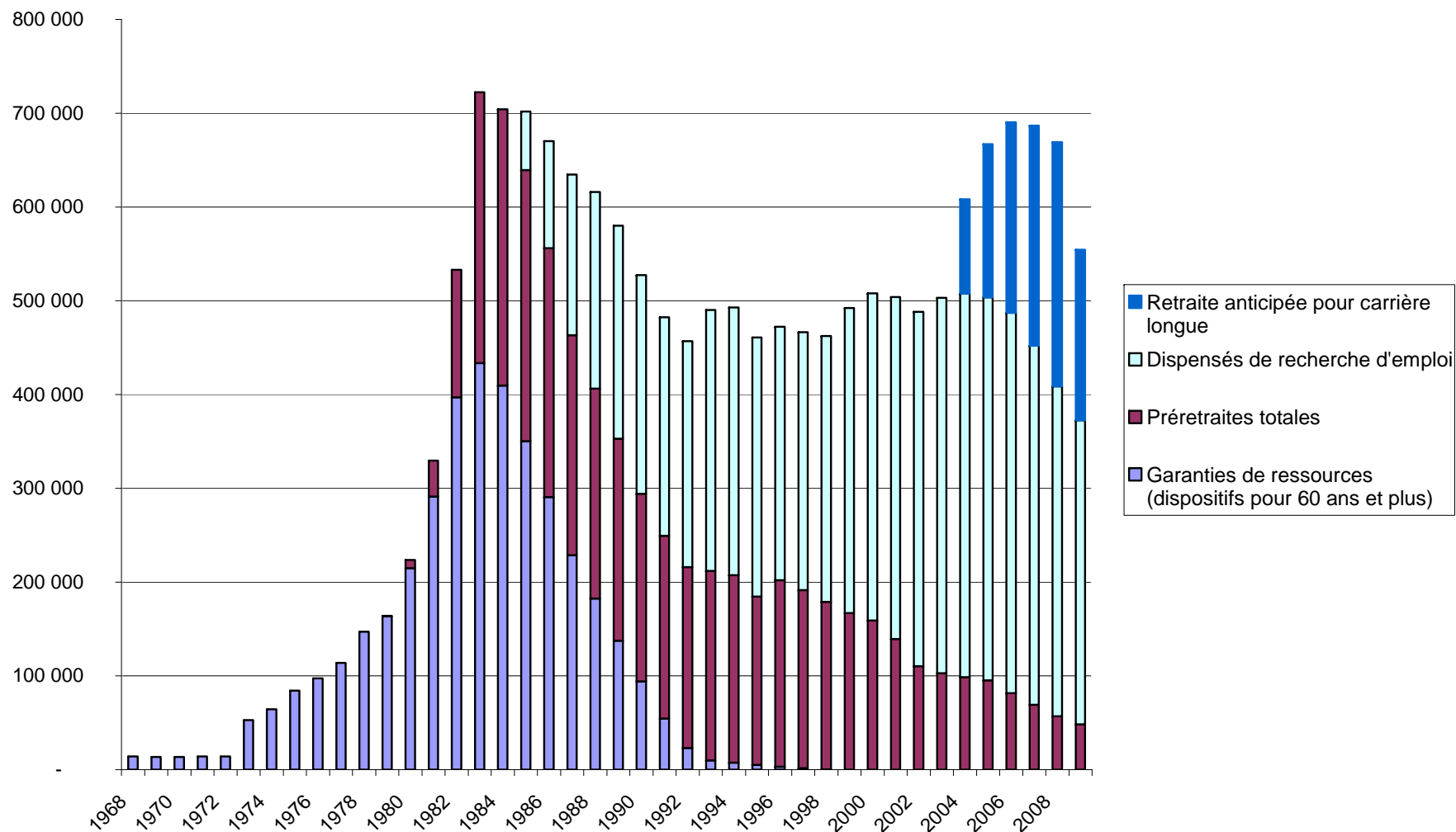
TABLEAU 28 : LES CESSATIONS ANTICIPEES D'ACTIVITE EN 2008 ET 2009

	Entrées de l'année		Effectifs fin décembre	
	2008	2009	2008	2009
<i>Allocation spéciale du FNE</i>	1 892	1 766	11 300	9 200
<i>Cessation d'activité de certains travailleurs salariés (CATS)</i>	413	175	12 297	6 298
<i>Cessation anticipée d'activité des travailleurs de l'amiante (CAATA)</i>	5 937	5 315	33 223	32 850
Ensemble Préretraites totales	8 242	7 256	56 820	48 348
Dispensés de recherche d'emploi ¹	107 640	75 620	351 950	324 300
Retraite anticipée pour carrière longue	104 076	32 983	260 251	181 933
TOTAL Cessation Anticipée d'Activité	219 958	115 859	669 021	554 581

¹Les entrées sont égales aux sorties pour motif de dispense de recherche d'emploi des demandeurs d'emploi de catégorie A+B+C, indemnisés ou non (source : Fichier Historique Statistique « sans recul » de Pôle emploi ; calculs Dares). Seuls les stocks de dispensés de recherche d'emploi indemnisés sont connus (Fichier National des Allocataires, Pôle Emploi ; calculs Dares).

Source : Pôle emploi, CNAM-Fonds FCAATA, CNAV ; calculs DARES.

GRAPHIQUE 11 : ÉVOLUTION DU NOMBRE DE BENEFICIAIRES DE CESSATIONS ANTICIPEES D'ACTIVITE PAR GRANDES CATEGORIES DE DISPOSITIFS (EFFECTIFS CUMULES FIN DECEMBRE) ENTRE 1968 ET 2009



Source : Pôle emploi, CNAM-Fonds FCAATA, CNAV ; calculs DARES.