

CONSEIL D'ORIENTATION DES RETRAITES

Séance plénière du 26 mai 2010 - 9 h 30

« Emploi des seniors : évolutions récentes et bilan des accords »

<b>Document N°4</b>
---------------------

<i>Document de travail, n'engage pas le Conseil</i>
---

## **Emploi et chômage des 50-64 ans en 2008**

*Direction de l'animation de la recherche, des études et des statistiques*

*Septembre 2009*



# Première Synthèses

## Informations

### EMPLOI ET CHÔMAGE DES 50-64 ANS EN 2008

En 2008, 56 % des personnes âgées de 50 à 64 ans sont actives : 53 % occupent un emploi et 3 % sont au chômage. Une fois corrigé l'effet de la démographie, le taux d'activité des 55-64 ans a progressé régulièrement depuis 2001.

Fin 2008, 17 % des hommes et 9 % des femmes de 55 à 59 ans bénéficient d'une mesure de cessation anticipée d'activité à financement public. Ils sont soit indemnisés par l'assurance chômage mais dispensés de recherche d'emploi, soit préretraités, soit en retraite anticipée en raison d'une longue carrière. Au cours de l'année 2008, le taux de chômage des 50-64 ans est resté stable à 5 %, alors qu'il a augmenté pour les autres tranches d'âge avec la dégradation de la situation économique. Lorsqu'ils sont au chômage, les seniors peinent à en sortir, surtout les hommes. Ainsi, les trois quarts des hommes de 50 à 64 ans au chômage en 2007 y sont toujours un an après, contre 56 % des hommes âgés de 30 à 49 ans.

En 2008, le taux d'emploi des 55-64 ans est inférieur en France de sept points au taux moyen des 27 pays de l'Union européenne. Le taux d'emploi des 50-54 ans est en revanche supérieur de cinq points à la moyenne européenne.

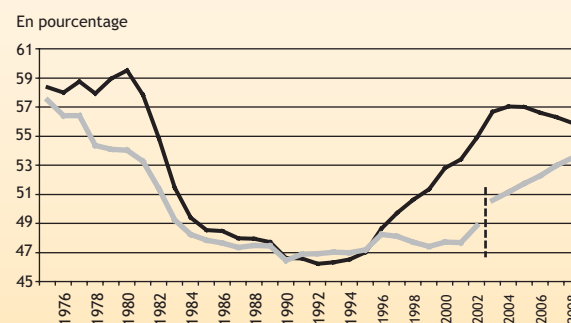
En 2008, 56 % des personnes âgées de 50 à 64 ans sont actives selon les normes du Bureau international du travail (BIT) : 53 % occupent un emploi et 3 % sont au chômage (tableau 1). Le taux de chômage, qui mesure la proportion de chômeurs parmi les seniors en activité, est de 5 %.

#### Les seniors sont de plus en plus souvent actifs depuis 2001

À partir de 1996, les premières générations nombreuses de l'après seconde guerre mondiale sont arrivées à la cinquantaine.

Cet accroissement du nombre de quinquagénaires, pour la plupart actifs, a entraîné, dans un premier temps, une forte hausse du taux d'activité des 50-64 ans. À partir de 2003, ces générations sont progressivement entrées dans la deuxième partie de la tranche d'âge des 50-64 ans, celle où les taux d'activité sont les plus faibles. L'effet s'est alors inversé et a poussé à la baisse le taux d'activité sans que cela ne reflète un changement de comportement. Une fois cet effet démographique neutralisé, il apparaît que l'activité des seniors a progressé assez régulièrement depuis 2001 (graphique 1). La hausse tendan-

Graphique 1  
Taux d'activité et taux d'activité « sous-jacent » des 50-64 ans



Lecture : en 2008, le taux d'activité des personnes âgées de 50 à 64 ans est de 56 %, mais si l'ensemble des générations qui composent la tranche d'âge étaient de taille équivalente, il serait de 53,5 % (taux d'activité « sous-jacent », cf. encadré 2).

Champ : France métropolitaine, ménages ordinaires.

Concepts : activité au sens du BIT, âge atteint à la date de l'enquête, données en moyenne annuelle, sauf pour le taux d'activité « sous-jacent » de 1975 à 2002 qui est évalué à la date de l'enquête et selon l'ancienne interprétation française des critères du BIT. Les données 1975-2002 et 2003-2008 ne sont donc pas comparables pour le taux d'activité « sous-jacent ».

Source : enquêtes Emploi de 1975 à 2008, Insee ; calcul Dares.

Tableau 1  
Situations d'activité des seniors par sexe et âge à la date de l'enquête

Population totale en milliers, espérance en années, taux et part en %

	1975		1985		1995		2005		2008		
	Hommes	Femmes	Hommes	Femmes	Hommes	Femmes	Hommes	Femmes	Hommes	Femmes	Ensemble
Population totale (50-64 ans).....	3 670	3 980	4 380	4 700	4 170	4 370	5 258	5 545	5 626	5 976	11 602
dont : 50-54 ans.....	1 560	1 630	1 540	1 560	1 430	1 420	2 006	2 107	1 990	2 114	4 104
55-59 ans.....	970	1 040	1 490	1 590	1 370	1 430	1 956	2 042	1 989	2 104	4 093
60-64 ans.....	1 140	1 310	1 350	1 550	1 370	1 520	1 296	1 396	1 647	1 758	3 405
Taux d'activité (50-64 ans).....	77	42	61	37	54	40	61,5	52,7	59,5	52,5	55,9
dont : 50-54 ans.....	93	52	90	56	90	68	90,1	77,3	90,5	79,8	85,0
55-59 ans.....	81	43	63	40	60	45	62,7	54,1	62,0	56,5	59,2
60-64 ans.....	53	28	25	15	11	10	15,4	13,8	19,1	15,0	17,0
Taux d'activité des 15-64 ans.....	84	54	79	57	75	61	75,3	64,8	74,8	65,6	70,1
Espérance d'activité (50-64 ans).....	-	-	-	-	-	-	8,3	7,2	8,5	7,5	8,0
dont : 50-54 ans.....	-	-	-	-	-	-	4,5	3,9	4,5	4,0	4,2
55-59 ans.....	-	-	-	-	-	-	3,1	2,7	3,1	2,8	3,0
60-64 ans.....	-	-	-	-	-	-	0,7	0,7	0,9	0,7	0,8
Taux d'emploi (50-64 ans).....	75	40	57	35	51	38	58,1	49,4	56,6	49,9	53,1
dont : 50-54 ans.....	91	50	85	53	83	62	85,0	71,8	85,9	75,3	80,5
55-59 ans.....	80	42	59	37	57	42	59,2	51,3	58,9	53,9	56,3
60-64 ans.....	52	28	25	15	11	10	14,8	12,9	18,3	14,5	16,3
55-64 ans.....	63	33	42	26	34	26	41,5	35,7	40,5	36,0	38,2
Taux d'emploi des 15-64 ans.....	82	51	73	51	69	54	69,2	58,4	69,6	60,4	64,9
Part de chômage (50-64 ans).....	2	2	4	2	3	2	3,4	3,3	2,9	2,6	2,8
dont : 50-54 ans.....	2	2	5	3	7	6	5,1	5,5	4,6	4,5	4,5
55-59 ans.....	1	1	4	3	3	3	3,5	2,7	3,1	2,6	2,9
60-64 ans.....	1	-	-	-	-	-	0,6	0,8	0,8	0,5	0,7
Part de chômage des 15-64 ans.....	2	3	6	6	6	7	6,1	6,4	5,2	5,2	5,2
Taux de chômage (50-64 ans).....	2	3	6	6	7	7	5,6	6,3	5,0	5,0	5,0
dont : 50-54 ans.....	2	3	6	6	8	8	5,7	7,1	5,1	5,6	5,3
55-59 ans.....	2	3	6	8	5	7	5,6	5,0	5,0	4,6	4,8
60-64 ans.....	3	2	2	5	2	1	4,0	6,1	4,2	3,3	3,8
Taux de chômage des 15-64 ans.....	3	5	8	11	9	12	8,1	9,9	6,9	7,9	7,4
Part des 50-64 ans.....											
dans : la population totale des 15-64 ans.....	22	24	24	25	22	23	27,4	28,0	28,8	29,6	29,2
la population active.....	19	18	19	17	16	15	22,3	22,7	22,8	23,6	23,2
l'emploi.....	20	18	19	18	17	16	22,9	23,6	23,3	24,3	23,8
le chômage.....	16	10	14	10	13	9	15,5	14,5	16,3	15,0	15,6

Lecture : en 2008, 55,9 % des personnes âgées de 50 à 64 ans sont actives et, parmi ces actifs, 5,0 % sont au chômage (taux de chômage). Les personnes âgées de 50 à 64 ans sont actives en moyenne 8 années sur 15 possibles (espérance d'activité : somme des taux d'activité par âge détaillé, cf. encadré 2).

Champ : France métropolitaine, ménages ordinaires.

Concepts : activité au sens du BIT, âge atteint à la date de l'enquête, données en moyenne annuelle.

Source : enquêtes Emploi de 1975 à 2008, Insee ; calcul Dares.

cielle de l'activité féminine entre 50 et 59 ans s'est poursuivie et l'activité des 60-64 ans, hommes comme femmes a interrompu sa tendance à la baisse en 2001 et est reparti à la hausse par la suite (graphique 2).

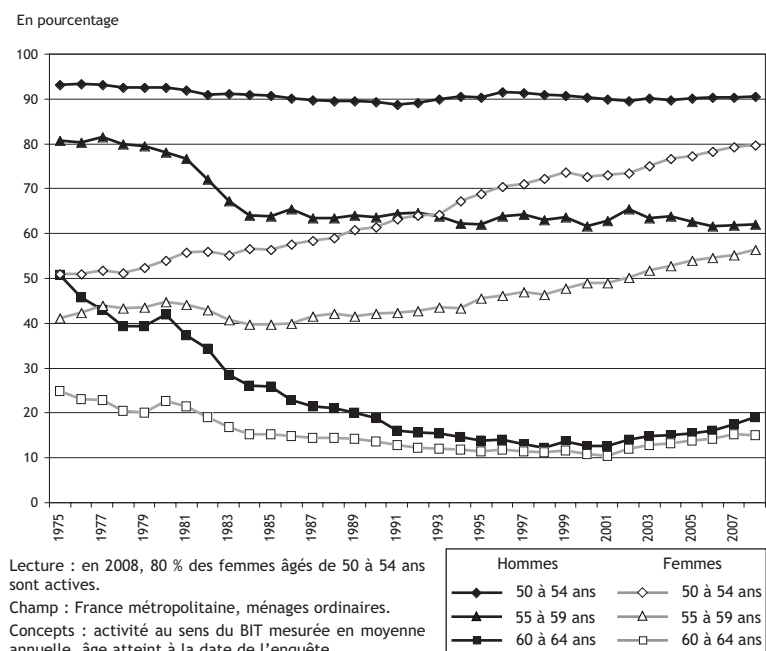
## 17 % des hommes et 9 % des femmes de 55 à 59 ans bénéficient d'une mesure publique de cessation anticipée d'activité

Entre 50 et 54 ans, environ 10 % des hommes et 20 % des femmes sont inactifs, contre respectivement 5 % et 15 % pour les 30-49 ans. Entre 55 et 59 ans s'ajoutent à cette inactivité « traditionnelle » (femmes au foyer, handicapés), les cessations anticipées d'activité. Fin 2008, environ 530 000 personnes âgées de 55 à 59 ans bénéficient d'une mesure de ce type avec des financements publics spécifiques : 40 000 sont en pré-retraite totale à financement public, 240 000 sont dispensés

de recherche d'emploi et indemnisés par l'assurance chômage (DRE) et 250 000 ont pu anticiper leur départ à la retraite en raison d'une carrière longue (DAR). Ce sont respectivement

17,4 % des hommes et 8,7 % des femmes de 55 à 59 ans qui sont concernés par ce type de mesure. Entre 60 et 64 ans, on compte environ 100 000 demandeurs d'emploi indemnisés

Graphique 2  
Taux d'activité des seniors par tranche d'âge et sexe



dispensés de recherche d'emploi (tableau 2). Le poids des mesures de cessation anticipée d'activité dans la population totale des personnes âgées de 55 à 59 ans est stable depuis la fin 2006, pour les hommes comme pour les femmes (graphique 3). En 2007 et 2008, le repli des préretraites totales à financement public et des DRE a compensé la hausse du nombre de personnes bénéficiant d'une retraite anticipée pour carrière longue.

### Les chômeurs sont relativement peu nombreux entre 55 et 64 ans mais ils peinent à retrouver un emploi

Du fait de nombreux retraits précoces d'activité, le chômage touche nettement moins les seniors que les plus jeunes. Le taux de chômage, comme la part de chômage des seniors de 50 à 64 ans, est ainsi inférieur de 2,5 points en 2008 à ceux de l'ensemble des personnes en âge de travailler (15-64 ans) (graphique 4). Le taux de chômage des 50-64 ans est resté quasi stable au cours de l'année 2008, alors qu'il s'accroissait de 0,3 point pour l'ensemble de la population active sous l'effet de la dégradation de la situation économique (graphique 5).

Les seniors au chômage peinent à en sortir, particulièrement les hommes. En 2008, 60 % des chômeurs masculins âgés de 50 à 64 ans sont au chômage depuis plus d'un an, contre 38 % pour les 30-49 ans. Les trois quarts des hommes de 50 à 64 ans se déclarant au chômage en 2007 déclarent toujours y être un an après, contre 56 % des hommes entre 30 et 49 ans (tableau 3). Les écarts sont moins marqués pour les femmes, notamment en termes d'ancienneté au chômage.

Certaines personnes qui ne travaillent pas souhaiteraient travailler mais ne sont pas classées comme chômeurs selon les critères du BIT, soit parce qu'elles ne sont pas disponibles pour travailler, soit parce qu'elles n'ont

Tableau 2  
Les bénéficiaires des dispositifs publics de cessation anticipée d'activité, fin 2008, selon le sexe et l'âge

Nombre en milliers, part en %

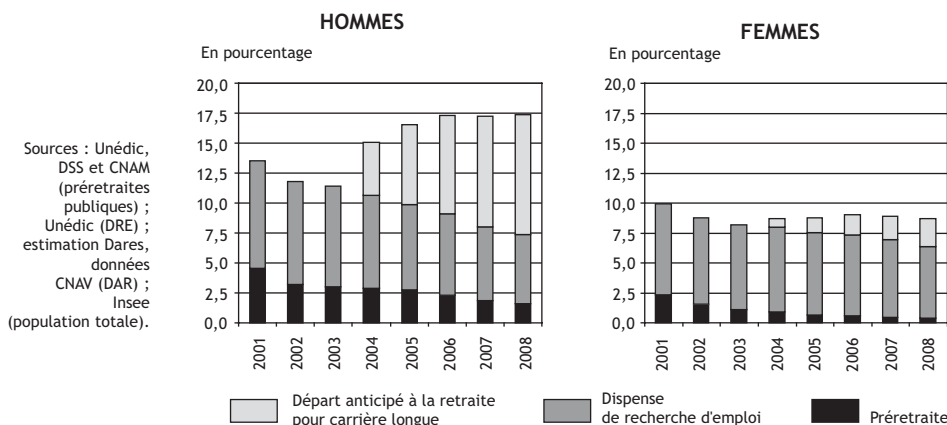
	50 à 64 ans	50 à 54 ans	55 à 59 ans	60 à 64 ans
<b>Hommes</b>				
Mesure publique de cessation anticipée d'activité...	416	5	349	61
dont : préretraites publiques .....	46	5	32	9
dispensés de recherche d'emploi.....	168	-	115	52
départs anticipés à la retraite.....	202	-	202	-
Part dans la population totale .....	7,2	0,2	17,4	3,5
<b>Femmes</b>				
Mesure publique de cessation anticipée d'activité...	242	3	184	56
dont : préretraites publiques .....	10	1	8	2
dispensés de recherche d'emploi .....	182	2	126	54
départs anticipés à la retraite .....	50	-	50	-
Part dans la population totale .....	4,0	0,1	8,7	3,1
<b>Ensemble</b>				
Mesure publique de cessation anticipée d'activité...	658	8	533	117
dont : préretraites publiques .....	56	6	40	11
dispensés de recherche d'emploi.....	350	2	241	106
départs anticipés à la retraite.....	252	-	252	-
Part dans la population totale .....	5,6	0,2	12,9	3,3

Sources : Unédic, DSS et CNAM (préretraites publiques) ; Unédic (DRE) ; estimation Dares, données CNAV (DAR) ; Insee (population totale).

Lecture : fin 2008, 533 000 personnes de 55 à 59 ans bénéficient d'une mesure publique de cessation anticipée d'activité, soit 12,9 % de la population totale de la classe d'âge.

Champ : France métropolitaine.

Graphique 3  
Poids des mesures publiques de cessation anticipée d'activité entre 55 et 59 ans, selon le sexe



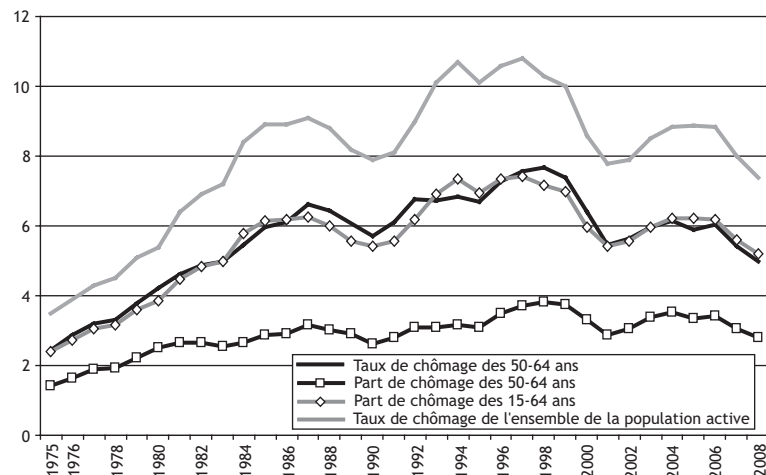
Sources : Unédic, DSS et CNAM (préretraites publiques) ; Unédic (DRE) ; estimation Dares, données CNAV (DAR) ; Insee (population totale).

Lecture : fin 2008, 1,6 % des hommes de 55 à 59 ans sont en préretraite totale à financement public, 5,7 % sont dispensés de recherche d'emploi et indemnisés et 10,1 % bénéficient d'un départ anticipé à la retraite pour carrière longue.

Champ : France métropolitaine.

Graphique 4  
Taux de chômage et part de chômage des seniors de 50 à 64 ans et de l'ensemble de la population

En % de la population active (taux) ou de la population totale (part)



Source : enquêtes Emploi de 1975 à 2008, Insee ; calcul Dares.

Lecture : en 2008, 5,0 % des actifs de 50 à 64 ans sont au chômage, soit 2,8 % de la population totale des 50-64 ans.

Champ : France métropolitaine, ménages ordinaires.

Concepts : activité au sens du BIT mesurée en moyenne annuelle, âge atteint à la date de l'enquête.

pas fait de démarches de recherche d'emploi. Appelées « halo du chômage », ces situations ne concernent qu'un peu plus de 1 % des 50-64 ans en 2008, contre 2 % pour l'ensemble des personnes en âge de travailler. Les situations de sous-emploi caractérisent les personnes à temps partiel souhaitant travailler davantage et disponibles pour le faire et, plus marginalement, les personnes au chômage technique ou partiel. En 2008, 4 % des personnes en emploi entre 50 et 64 ans sont en situation de sous-emploi, contre 5 % de l'ensemble des 15-64 ans en emploi (tableau 4). Le « halo du chômage » et le sous-emploi sont ainsi des situations moins fréquentes chez les personnes âgées de 50 à 64 ans que chez les plus jeunes.

### Lorsqu'ils sont salariés, les seniors sont moins souvent en contrat temporaire que les moins de 50 ans

Le statut et le type de contrat de travail des seniors qui occupent un emploi contribuent aussi à expliquer leur faible chômage. Qu'ils soient salariés de la fonction publique, d'une entreprise publique ou privée, les seniors bénéficient plus souvent que les plus jeunes d'un emploi stable, CDI ou statut de fonctionnaire. C'est le cas de 94 % des salariés de 50 à 64 ans en 2008, contre moins de 70 % pour ceux de 15 à 29 ans. Les seniors sont aussi moins souvent salariés que les plus jeunes : 16 % des 50-64 ans qui occupent un emploi sont non salariés en 2008, contre 10 % de l'ensemble des actifs occupés (tableau 5).

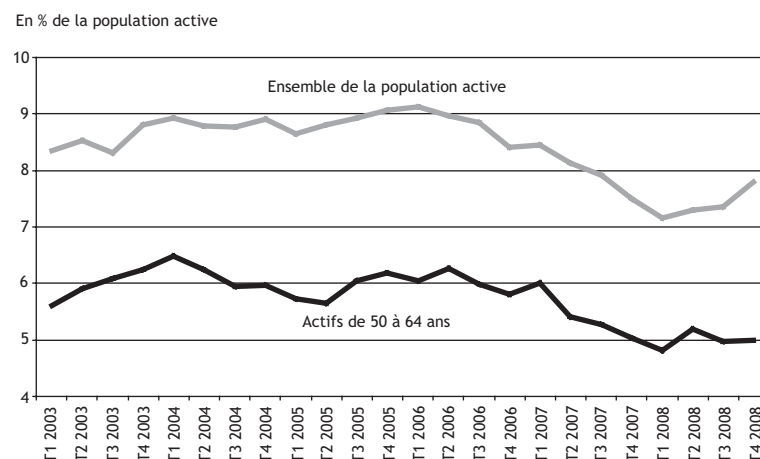
Plus d'un tiers des dirigeants d'entreprises, des médecins et des agriculteurs a entre 50 et 64 ans. Il en est de même dans la fonction publique pour les employés administratifs et les cadres et dans certains métiers de services à la personne exercés quasi exclusivement par des femmes : employés de maison, aides à domicile, assistantes maternelles (tableau 6).

Source :  
enquêtes Emploi  
de 2003 à 2008,  
Insee ;  
calcul Dares.

Source :  
enquête  
Emploi 2008,  
Insee ;  
calcul Dares.

Source :  
enquête  
Emploi 2008,  
Insee ;  
calcul Dares.

Graphique 5  
Taux de chômage trimestriel des seniors de 50 à 64 ans  
et de l'ensemble des actifs



Lecture : au quatrième trimestre 2008, le taux de chômage des seniors âgés de 50 à 64 ans est de 5,0 %.  
Champ : France métropolitaine, ménages ordinaires.  
Concepts : activité au sens du BIT mesurée en moyenne trimestrielle, âge atteint à la date de l'enquête, données corrigées des variations saisonnières.

Tableau 3  
Ancienneté au chômage et transitions par sexe  
pour les 50-64 ans et les 30-49 ans, en 2008

En %

	50-64 ans			dont : 50-54 ans			30-49 ans		
	Hom.	Fem.	Ens.	Hom.	Fem.	Ens.	Hom.	Fem.	Ens.
<b>Ancienneté des chômeurs BIT de 2008</b>									
Moins de 3 mois .....	13	20	16	16	20	18	25	26	26
De 3 mois à moins d'un an .....	28	39	33	28	45	37	37	36	36
De un à moins de 3 ans .....	32	25	29	34	22	28	24	25	24
3 ans et plus .....	27	16	22	21	12	16	14	14	14
<b>Ensemble.....</b>	<b>100</b>	<b>100</b>	<b>100</b>	<b>100</b>	<b>100</b>	<b>100</b>	<b>100</b>	<b>100</b>	<b>100</b>
<b>Situation en 2008 des personnes se déclarant au chômage un an avant</b>									
Chômage.....	75	72	73	74	61	68	56	59	57
Emploi .....	15	15	15	23	34	28	42	36	39
Retraite ou préretraite.....	8	9	9	0	1	0	0	0	0
Inactivité .....	3	4	3	3	4	4	2	4	4
<b>Ensemble.....</b>	<b>100</b>	<b>100</b>	<b>100</b>	<b>100</b>	<b>100</b>	<b>100</b>	<b>100</b>	<b>100</b>	<b>100</b>

Lecture : en 2008, 18 % des chômeurs au sens du BIT âgés de 50 à 54 ans sont au chômage depuis moins de 3 mois et 28 % de ceux qui se déclarent au chômage un an avant leur interrogation déclarent être en emploi à la date de l'enquête.

Champ : France métropolitaine, ménages ordinaires.

Concepts : chômeurs au sens du BIT pour l'ancienneté dans le chômage (1<sup>er</sup> indicateur), situation déclarée en 2008 pour les personnes se déclarant au chômage un an auparavant (2<sup>ème</sup> indicateur).

Tableau 4  
Halo du chômage et sous-emploi des 50-64 ans  
et des 15-64 ans, selon le sexe, en 2008

En %

	Hommes	Femmes	Ensemble
<b>Seniors de 50 à 64 ans</b>			
Halo du chômage (en % de la population totale des 50-64 ans) .....	1,1	1,4	1,3
Part du sous-emploi (en % de la population totale des 50-64 ans) .....	1,1	3,0	2,1
Taux de sous-emploi (en % de la population des 50-64 ans en emploi) .....	2,0	6,0	3,9
<b>Personnes de 15 à 64 ans</b>			
Halo du chômage (en % de la population totale des 15-64 ans) .....	1,5	2,3	1,9
Part du sous-emploi (en % de la population totale des 15-64 ans) .....	1,5	4,7	3,1
Taux de sous-emploi (en % de la population des 15-64 ans en emploi) .....	2,2	7,8	4,8

Lecture : en 2008, 1,3 % des seniors âgés de 50 à 64 ans sont inactifs mais souhaitent travailler ; 2,1 % sont en situation de sous-emploi, soit 3,9 % de l'ensemble des actifs occupés de 50 à 64 ans (taux de sous-emploi).

Champ : France métropolitaine, ménages ordinaires.

Concepts : halo du chômage = personnes inactives au sens du BIT mais souhaitant travailler ; sous-emploi au sens du BIT = personnes à temps partiel souhaitant travailler davantage et disponibles pour le faire et personnes au chômage technique ou partiel, âge atteint à la date de l'enquête, données en moyenne annuelle.

## En 2008, le taux d'emploi des 55-64 ans est inférieur en France de 7 points à la moyenne européenne

Les personnes de 50 à 54 ans ne sont pas plus au chômage en France que dans les 27 pays de l'Union européenne pris dans leur ensemble et leur taux d'emploi est supérieur de cinq points au taux moyen (tableau 7). Pour les femmes, l'écart à la moyenne est de 7,5 points, tandis que pour les hommes il n'est que d'environ 3 points. Entre 55 et 64 ans, en raison de l'importance des retraits d'activité, le taux d'emploi est particulièrement faible en France : 38,2 % contre 45,6 % en moyenne dans l'Union européenne à 27 et 47 % en moyenne parmi les 15 anciens membres de l'Union. Le taux et la part de chômage en France sont plus faibles que la moyenne européenne d'environ 0,5 point.

Source :  
enquête  
Emploi 2008,  
Insee ;  
calcul Dares.

Claude MINNI,  
avec la collaboration de Pierre MARIONI,  
Roselyne MERLIER, Laure OMALEK (Dares).

**PREMIÈRES INFORMATIONS et PREMIÈRES SYNTHÈSES**  
sont édités par le Ministère de l'économie,  
de l'industrie et de l'emploi et le Ministère du travail,  
des relations sociales, de la famille,  
de la solidarité et de la ville  
Direction de l'animation de la recherche, des études  
et des statistiques (DARES),  
39-43, quai André Citroën, 75902 Paris Cedex 15.  
[www.travail.gouv.fr](http://www.travail.gouv.fr) (Rubrique Études, Recherche,  
Statistique de la DARES)  
Directeur de la publication : Antoine Magnier.

Téléphone Publications : 01.44.38.22. (60 ou 61)

Documentation : 01.44.38.23. (12 ou 14)

Télécopie : 01.44.38.24.43

Réponse à la demande : e-mail :

[dares.communication@dares.travail.gouv.fr](mailto:dares.communication@dares.travail.gouv.fr)

Rédactrice en chef : Alice Guerber-Cahuzac.

Secrétariat de rédaction : Evelyn Ferreira

et Francine Tabaton.

Maquettistes : Daniel Lepesant,

Guy Barbut, Thierry Duret.

Conception graphique : Ministère de l'économie,

de l'industrie et de l'emploi

et Ministère du travail, des relations sociales,

de la famille, de la solidarité et de la ville.

Impression : Ateliers Modernes d'Impression,

19, rue Latérale, 92404 Courbevoie.

Abonnements : [dares.communication@dares.travail.gouv.fr](mailto:dares.communication@dares.travail.gouv.fr)

Publicité : Ministère de l'économie, de l'industrie

et de l'emploi et Ministère du travail, des relations sociales,

de la famille, de la solidarité et de la ville.

Dépôt légal : à parution.

Numéro de commission paritaire : 3124 AD.

ISSN 1253 - 1545.



Tableau 5  
Statut d'emploi et type de contrat de travail, selon le sexe, en 2008

Emploi en milliers, répartition en %

	Hommes	Femmes	Ensemble
<b>Emploi des 50-64 ans (en milliers) .....</b>	<b>3 183</b>	<b>2 981</b>	<b>6 164</b>
Non-salariés.....	20,5	10,8	15,8
Salariés du privé ou des entreprises publiques.....	60,0	58,5	59,3
dont : Interim.....	2	1	1
CDD + emplois aidés.....	3	7	5
CDI privé.....	95	92	94
Ensemble.....	100	100	100
Salariés de la fonction publique.....	19,5	30,2	24,7
dont : Temporaires + emplois aidés.....	4	7	6
Stables public.....	96	93	94
Ensemble.....	100	100	100
Ensemble.....	100	100	100
<b>Emploi total (en milliers) .....</b>	<b>13 669</b>	<b>12 243</b>	<b>25 912</b>
Non-salariés.....	13,4	7,3	10,5
Salariés du privé ou des entreprises publiques.....	70,4	64,7	67,7
dont : Interim.....	4	2	3
CDD + emplois aidés.....	9	12	10
CDI privé.....	87	86	86
Ensemble.....	100	100	100
Salariés de la fonction publique.....	16,2	27,9	21,8
dont : Temporaires + emplois aidés.....	11	15	13
Stables public.....	89	85	87
Ensemble.....	100	100	100
Ensemble.....	100	100	100

Lecture : en 2008, 59,3 % des 6,2 millions de seniors en emploi entre 50 et 64 ans sont salariés du secteur privé ou des entreprises publiques. Parmi ceux-ci, 94 % sont en CDI.

Champ : France métropolitaine, ménages ordinaires.

Concepts : emploi = actifs occupés au sens du BIT, âge atteint à la date de l'enquête, données en moyenne annuelle, fonction publique = État + collectivités territoriales + hôpitaux publics.

Tableau 6  
Métiers comptant le plus et le moins de 50-64 ans  
en proportion des leurs effectifs (2007-2008)

Effectifs en milliers, taux et part en %

	Effectifs totaux (milliers)	Part des seniors (%)	Part des femmes parmi les seniors (%)
<b>Métiers comptant le plus de seniors en proportion de leurs effectifs</b>			
Dirigeants d'entreprises.....	171	44	17
Employés de maison.....	241	42	98
Médecins et assimilés.....	367	37	38
Employés administratifs de la fonction publique (catégorie B).....	425	36	67
Agriculteurs, éleveurs, sylviculteurs, bûcherons	536	36	36
Aides à domicile et aides ménagères.....	485	36	98
Cadres de la fonction publique.....	418	35	45
Cadres de la banque et des assurances.....	257	33	37
Assistantes maternelles.....	414	32	99
Patrons d'hôtels, cafés, restaurants.....	204	30	40
<b>Métiers comptant le moins de seniors en proportion de leurs effectifs</b>			
Professionnels des arts et des spectacles.....	301	15	32
Coiffeurs, esthéticiens.....	212	14	69
Ouvriers non qualifiés de la mécanique.....	192	14	31
Ingénieurs de l'informatique.....	310	14	10
Employés et agents de maîtrise de l'hôtellerie et de la restauration.....	349	14	64
Caissiers, employés de libre service.....	311	13	82
Ouvriers non qualifiés du bâtiment, second oeuvre.....	145	13	18
Ouvriers non qualifiés de la manutention.....	359	13	48
Ouvriers non qualifiés du gros oeuvre, travaux publics et extraction.....	220	12	7
Armée, police, pompiers.....	445	10	8
<b>Ensemble des métiers .....</b>	<b>25 738</b>	<b>23,7</b>	<b>48,3</b>

Lecture : en 2007-2008, 37 % des 367 000 médecins sont âgés de 50 à 64 ans et parmi ces derniers 38 % sont des femmes.

Champ : France métropolitaine, ménages ordinaires.

Concepts : moyenne des moyennes annuelles 2007 et 2008, âge atteint à la date de l'enquête, nomenclature des familles professionnelles (FAP 2003).

Remarque : les métiers comptant moins de 50 000 emplois ne sont pas pris en compte pour des raisons de représentativité.

Avertissement : les effectifs par métier peuvent avoir subi des modifications importantes par rapport aux chiffres publiés pour 2006-2007, suite à une correction de la codification des professions.

Tableau 7  
Indicateurs d'emploi et de chômage des seniors en Europe en 2008

En %

	50 à 64 ans			dont : 50 à 54 ans			dont : 55 à 64 ans			15 à 64 ans		
	Taux d'emploi	Part de chômage	Taux de chômage	Taux d'emploi	Part de chômage	Taux de chômage	Taux d'emploi	Part de chômage	Taux de chômage	Taux d'emploi	Part de chômage	Taux de chômage
Union européenne à 27.....	56,5	3,1	5,2	75,5	4,2	5,3	45,6	2,5	5,1	65,9	5,0	7,1
Union européenne à 15.....	57,9	3,2	5,2	76,8	4,2	5,2	47,4	2,6	5,2	67,3	5,2	7,2
dont : France .....	53,1	2,8	5,0	80,5	4,5	5,3	38,2	1,8	4,6	64,9	5,2	7,4
Allemagne.....	63,4	5,5	7,9	79,4	6,2	7,2	53,8	5,0	8,5	70,7	5,8	7,6
Autriche.....	55,4	1,3	2,4	79,3	2,1	2,6	41,0	0,9	2,1	72,1	2,9	3,9
Belgique.....	48,0	2,3	4,6	71,2	3,6	4,8	34,5	1,6	4,4	62,4	4,7	7,0
Danemark.....	66,7	1,8	2,6	85,7	2	2,3	57,0	1,7	2,9	78,1	2,7	3,4
Espagne.....	54,0	4,5	7,7	68,2	6,1	8,2	45,6	3,6	7,3	64,3	8,3	11,4
Finlande.....	65,4	3,6	5,2	83,1	4,3	4,9	56,5	3,2	5,4	71,1	4,9	6,4
Grèce.....	52,0	2,1	3,8	68,1	3,1	4,4	42,8	1,4	3,2	61,9	5,2	7,8
Irlande.....	47,3	1,5	3,2	71,0	2,4	3,3	34,4	1,1	3,1	58,7	4,3	6,8
Italie.....	60,6	2,3	3,6	72,4	3	4,0	53,6	1,8	3,2	67,6	4,4	6,1
Pays Bas.....	63,2	1,8	2,7	81,9	1,8	2,2	53,0	1,7	3,2	77,2	2,1	2,7
Portugal.....	59,3	4,2	6,6	75	5,2	6,5	50,8	3,6	6,6	68,2	6	8,1
Royaume-Uni.....	65,5	2,2	3,3	79,9	2,9	3,5	58,0	1,9	3,1	71,5	4,3	5,7
Suède.....	75,0	2,8	3,6	85,2	3,1	3,5	70,1	2,7	3,8	74,3	5,0	6,3

Source : enquêtes Forces de travail (LFS) 2008, site internet d'Eurostat.

Lecture : en Suède, 70,1 % des personnes âgées de 55 à 64 ans occupent un emploi en 2008 ; 2,7 % sont au chômage, soit 3,8 % de ceux qui sont présents sur le marché du travail (taux de chômage).

Concepts : activité et emploi au sens du BIT, âge atteint à la date de l'enquête, données en moyenne annuelle.

Encadré 1

## L'ENQUÊTE EMPLOI

Les données de cette publication sont issues presque exclusivement de l'enquête Emploi. Cette enquête est réalisée tous les ans par l'Insee auprès des ménages « ordinaires ». Les personnes vivant en communauté (foyers, cités universitaires, hôpitaux, maisons de retraite, prisons) ne sont pas interrogées. Jusqu'en 2002, l'enquête avait lieu au cours d'un mois précis de l'année, généralement en mars, auprès d'environ 75 000 personnes de 15 ans et plus. Depuis 2003, elle est réalisée en continu tout au long de l'année. Autour de 70 000 personnes âgées de 15 ans ou plus répondent chaque trimestre et sont interrogées six trimestres consécutifs. L'enquête Emploi est la seule source statistique qui permet de déterminer la situation des individus sur le marché du travail conformément aux normes du Bureau international du travail (BIT), notamment selon leur âge. L'enquête Emploi constitue le volet français de l'enquête Forces de travail, coordonnée au niveau européen par Eurostat.

En 2007, plusieurs modifications méthodologiques s'appliquant à la série des enquêtes 2003-2008 ont été introduites. D'une part, l'appréhension du chômage au sens du BIT est devenue plus restrictive, conformément à la pratique d'Eurostat et, d'autre part, la méthode de pondération des résultats bruts de l'enquête a été revue. Par ailleurs, des exploitations trimestrielles des enquêtes 2003-2008 sont maintenant possibles, alors qu'auparavant seuls des résultats en moyenne annuelle étaient diffusés.

Du fait de ces modifications, les résultats des années 2003-2008 ne sont pas comparables à ceux directement issus de l'enquête pour les années antérieures. Cependant, l'Insee a procédé à des rétroprojections. Des séries annuelles portant sur la période 1975-2002 et concernant l'activité, l'emploi et le chômage sont disponibles par sexe et tranches d'âge quinquennales.

L'activité est définie au sens du BIT : les actifs occupés regroupent toutes les personnes ayant exercé une activité rémunérée (y compris ceux qui sont en congé ou en arrêt de maladie et les militaires du contingent) au cours d'une semaine de référence, semaine précédant juste l'interrogation du ménage. Parmi les personnes qui ne sont pas classées en actifs occupés, celles qui recherchent activement un emploi et qui sont disponibles pour travailler sont classées comme chômeurs. Enfin, les personnes qui ne sont ni actives occupées ni chômeuses sont classées en inactifs.

Le « halo » du chômage regroupe les personnes qui n'ont pas d'emploi, qui souhaitent travailler, mais qui ne sont pas considérées comme au chômage selon les normes du BIT car elles ne sont pas disponibles pour travailler dans les deux semaines ou (et) n'ont pas effectué de démarches actives de recherche d'emploi dans le mois précédent.

Le sous-emploi au sens du BIT recouvre les personnes qui ont un emploi à temps partiel, qui souhaitent travailler plus d'heures sur une semaine donnée et qui sont disponibles pour le faire, ainsi que les personnes ayant involontairement travaillé moins que d'habitude (chômage technique ou partiel). En raison des modifications introduites dans l'enquête Emploi en 2008 pour se rapprocher de la définition BIT du sous-emploi, les chiffres de 2008 ne sont pas comparables à ceux des années antérieures.

Les seniors sont définis dans cette étude comme les personnes âgées de 50 à 64 ans. L'âge est appréhendé dans cette publication comme l'âge atteint à la date de l'enquête, exprimé en années révolues. Cette notion d'âge a été privilégiée car elle est conforme à la pratique internationale, notamment à celle d'Eurostat. Elle diffère de la définition de l'Insee qui retient l'âge atteint au 31 décembre de l'année de l'enquête. Les séries longues rétroprojetées de l'Insee ont donc dû être légèrement ajustées de 1975 à 2002 pour tenir compte de cette différence de définition. Cet ajustement a consisté à appliquer à la série rétroprojetée par l'Insee, pour chaque année, l'écart entre les deux notions d'âge obtenu par une exploitation directe de l'enquête Emploi annuelle de l'année considérée. En raison d'une plus grande imprécision des chiffres rétroprojetés (méthode de rétroprojection et ajustement), il a paru préférable pour la période 1975-2002 de publier les chiffres, taux et parts, sans décimales (tableau 1).

Les données ne concernent que la France métropolitaine.



## MESURE DE L'ACTIVITÉ, DE L'EMPLOI ET DU CHÔMAGE : PART, TAUX, ESPÉRANCE ET TAUX « SOUS-JACENT »

Le **taux d'activité** (respectivement taux d'emploi, part de chômage) d'une classe d'âge est le rapport du nombre d'actifs (respectivement actifs occupés, chômeurs) de la classe d'âge à la population totale de la même classe d'âge. Le taux d'activité est donc la somme du taux d'emploi et de la part de chômage. Le taux de chômage rapporte le nombre de chômeurs au nombre d'actifs de la tranche d'âge considérée. Il diffère donc de la part de chômage.

$$\text{Taux d'activité d'une classe d'âge} = \frac{\text{nombre d'actifs (occupés + chômeurs)}}{\text{population totale de la classe d'âge}} \times 100$$

$$\text{Taux d'emploi d'une classe d'âge} = \frac{\text{nombre d'actifs occupés}}{\text{population totale de la classe d'âge}} \times 100$$

$$\text{Taux de chômage d'une classe d'âge} = \frac{\text{nombre de chômeurs}}{\text{population d'actifs de la classe d'âge}} \times 100$$

$$\text{Part de chômage d'une classe d'âge} = \frac{\text{nombre de chômeurs}}{\text{population totale de la classe d'âge}} \times 100$$

L'**espérance d'activité** (respectivement d'emploi) d'une classe d'âge, évaluée pour l'année n ou le trimestre t, est la durée d'activité (respectivement d'emploi) qu'aurait une personne fictive si elle connaissait à chaque âge le taux d'activité (respectivement d'emploi, de chômage) observé l'année n ou le trimestre t, pour chaque âge détaillé de la classe d'âge. Cet indicateur se calcule en pratique comme la somme non pondérée des taux d'activité (respectivement d'emploi) par âge détaillé de la classe d'âge étudiée. Par exemple, pour une population âgée de 55 à 59 ans, l'espérance d'activité est la somme des taux d'activité à 55, 56, 59 ans. Si toutes les sorties avaient lieu à 59 ans, et que le taux d'activité avant cet âge était de 100 %, l'espérance d'activité serait de quatre ans ( $100/100+100/100+100/100+100/100+0/100 = 4$  ans).

L'espérance d'activité n'est donc pas tributaire de la structure démographique de la classe d'âge considérée. C'est un indicateur utile pour commenter les évolutions d'une variable dès que les générations (nombre de personnes nées une année donnée) sont de tailles très différentes.

Le **taux d'activité** (respectivement d'emploi) « **sous-jacent** » d'une classe d'âge est la moyenne non pondérée des taux d'activité (respectivement d'emploi) par âge détaillé. C'est le taux qu'aurait connu la classe d'âge si la taille de chaque génération qui la compose était identique. Il est égal à l'espérance d'activité (respectivement d'emploi) divisée par l'étendue de la tranche d'âge ( $4/5 = 80$  % dans l'exemple ci-dessus).

Ainsi, en 2008, le taux d'activité des 50-64 ans est de 56,0 %, alors que l'espérance d'activité est de huit ans, soit un taux d'activité « sous-jacent » de 53,1 % ( $100 \cdot 8/15$ ). Entre 2003 et 2008, alors que le taux d'activité des 50-64 ans baisse de 0,6 point, le taux d'activité « sous-jacent » progresse de 3,0 points, soit un gain moyen de 0,45 année d'activité ( $3,0/100 \times 15$ ) sur les 15 que compte la tranche d'âge.

### Pour en savoir plus

Aliaga C., Romans F. (2006) : « L'emploi des seniors dans l'Union européenne », *Statistiques en bref*, Eurostat n° 15/2006.

Marioni P. (2007), « Colloque "Âge et Travail" – Emploi et travail des seniors : des connaissances à l'action », *Document d'études* n° 125, Dares, juin.

Marchand O., Thélot C. (1997), « Le travail en France 1800-2000 », *Essais et recherches*, Nathan.

Merlier R. (2009) : « Les préretraites publiques en 2007 : le déclin se poursuit », *Premières Synthèses* n° 09.3, Dares, février.

Merlier R. (2009) : « La dispense de recherche d'emploi en 2007 : des effectifs en baisse », *Premières Synthèses* n° 16.2, Dares, avril.

Minni C. (2008), « Emploi et chômage des 50-64 ans », *Premières Synthèses* n° 44.2, Dares, octobre.

Minni C. (2006), « Structure et évolution de la population active selon l'âge », *Données Sociales*, Insee.

Dares, Tableau de bord trimestriel sur l'activité des seniors :

<http://www.travail-solidarite.gouv.fr/etudes-recherche-statistiques-dares/statistiques/emploi/emploi-jeunes-seniors/seniors-marche-du-travail.html>