

CONSEIL D'ORIENTATION DES RETRAITES

Séance plénière du 28 mai 2008 - 9 h 30

« Egalité entre hommes et femmes, droits familiaux et conjugaux : le contexte sociologique »

Document N°7

<i>Document de travail, n'engage pas le Conseil</i>

Comment les femmes et les hommes utilisent leur temps
Résultats de 13 pays européens

*Statistiques en bref, population et conditions sociales
Thème 3, n°12/2003, Eurostat*

Christel Aliaga et Karin Winqvist (EUROSTAT)



Statistiques en bref

POPULATION ET CONDITIONS SOCIALES

THEME 3 – 12/2003

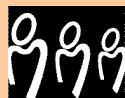
Contenu

La répartition du travail rémunéré et du travail domestique selon le sexe diffère considérablement.....2

Regarder la télévision représente environ 40 % du temps libre dans la plupart des pays3

Les personnes occupant un emploi ont moins d'heures de sommeil et de temps libre5

Les différences dans l'utilisation du temps par les femmes et les hommes sont plus importantes au sein des ménages avec enfants5



Fin de rédaction: 16/05/2003
ISSN 1024-4360
Numéro de catalogue: KS-NK-03-012-FR-N
© Communautés européennes, 2003

Comment les femmes et les hommes utilisent leur temps

Résultats de 13 pays européens

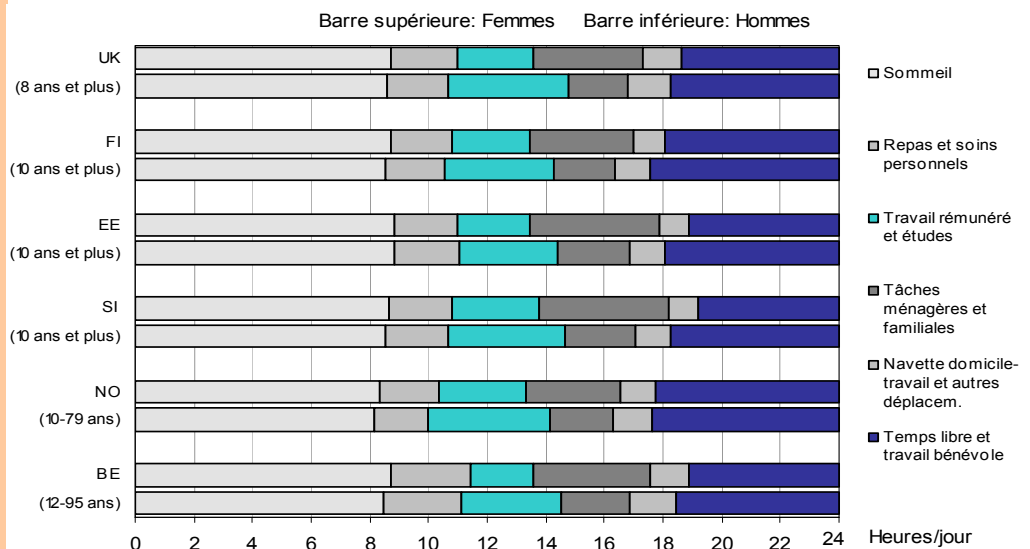
Christel Aliaga & Karin Winqvist

En Europe, les femmes et les hommes ont des manières similaires d'utiliser leur temps, mais il existe également un certain nombre de différences marquantes entre les pays examinés. En moyenne sur l'ensemble de l'année – tous les week-ends et jours de congé compris, le temps total consacré au travail rémunéré ou aux études et au travail domestique (voir notes méthodologiques pour la définition des activités) varie entre 6 et 7 heures par jour (voir graphiques 1 à 3). Il est le plus long en Slovaquie et en Hongrie, et le plus court en Belgique et en Finlande. Le temps journalier employé pour la navette domicile-travail et les autres déplacements se situe aux alentours de 1 heure, avec des valeurs légèrement plus hautes au Royaume-Uni, en Suède ou en Belgique, et légèrement plus basses en France ou en Hongrie.

Le temps libre est le temps dédié à la télévision/vidéo ou aux autres médias, ainsi qu'aux loisirs (sports, passe-temps, repos et loisirs non spécifiés) et à la socialisation (activités à caractère participatif, vie sociale, divertissement et culture). Ces activités occupent 4½ à 6½ heures par jour, davantage en Norvège ou en Finlande et moins en France ou en Hongrie. Le travail bénévole et l'aide informelle à d'autres ménages sont comptabilisés avec le temps libre.

Enfin, les femmes et les hommes accordent près de la moitié de leur temps au sommeil, aux repas et aux soins personnels. En moyenne, 8 à 9 heures par jour sont réservées au sommeil et 2 à 3 heures aux repas et autres soins personnels (s'habiller, faire sa toilette, etc.). Le plus long temps de sommeil moyen, à savoir un peu plus de 9 heures, s'observe en France, où le temps consacré aux soins personnels apparaît également plus élevé que dans les autres pays (tableau 1). Dans tous les pays, les femmes passent légèrement plus de temps que les hommes à dormir, sauf en Estonie, où les temps de sommeil sont égaux. Il en va de même pour les soins personnels, sauf dans le cas de la Hongrie, de l'Estonie et de la Slovaquie. Si l'analyse prend en compte uniquement les personnes occupant un emploi, les résultats obtenus sont très similaires.

Graphique 1: Temps moyen par activité pour les femmes et les hommes

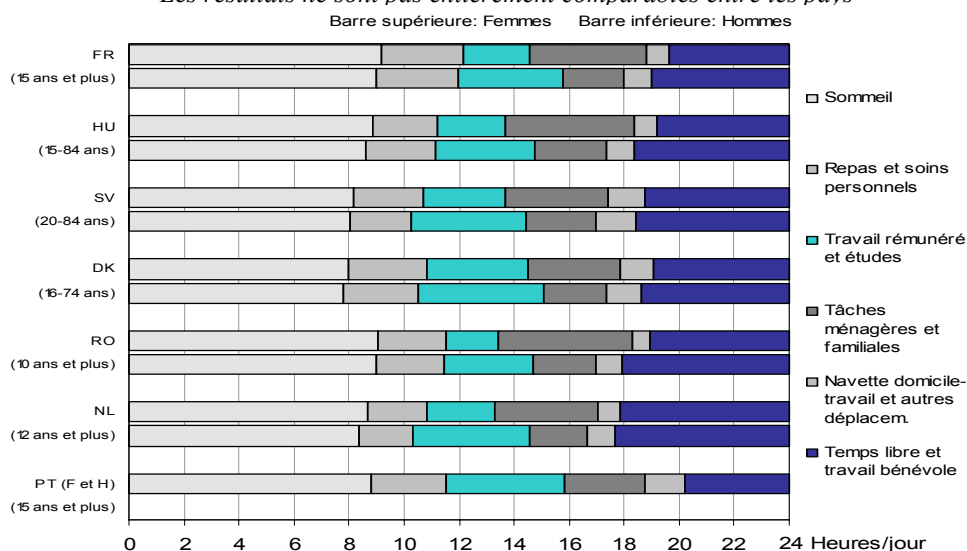


Sources de toutes les données: enquêtes nationales sur l'utilisation du temps, voir notes méthodologiques

Plusieurs pays européens ont réalisé récemment des enquêtes sur l'utilisation du temps. Un échantillon d'individus a tenu un agenda de ses activités pour deux jours déterminés, répartis sur l'année entière. Les résultats, présentés sous forme de temps moyens journaliers calculés sur l'ensemble de l'année, permettent de décrire comment le temps est utilisé dans ces pays, et notamment comment le temps de travail et le temps absorbé par d'autres activités se répartissent pour les personnes à différents stades de la vie. Des résultats d'enquête sont disponibles pour treize pays européens. Le graphique 1 présente des statistiques pour le Royaume-Uni, la Finlande, l'Estonie, la Slovénie, la Norvège et la Belgique. Les enquêtes de ces pays suivent, dans une large mesure, les lignes directrices harmonisées publiées par Eurostat et sont donc comparables d'un pays à l'autre, abstraction faite de légères différences au niveau des groupes d'âge pris en considération (voir ci-dessous). Le graphique 2 illustre les résultats pour la France, la Hongrie, la Suède, le Danemark, la Roumanie, les Pays-Bas et le Portugal.

Ces pays se sont écartés des lignes directrices et le principal problème de comparabilité réside dans la prise en compte de groupes d'âge différents lors des enquêtes. Il convient de noter que l'enquête de la France a été effectuée avant la réforme des 35 heures. Des explications supplémentaires sur les méthodologies employées et les différences méthodologiques susceptibles d'influencer les résultats figurent à la page 7. Le graphique 2 fait également apparaître les résultats des Pays-Bas, de la Roumanie et du Portugal, bien qu'ils ne soient pas comparables à ceux des autres pays. En revanche, une comparaison entre les femmes et les hommes est possible pour chaque pays. Les Pays-Bas ont mené leur enquête en utilisant une méthode simplifiée, tandis que le Portugal et la Roumanie n'ont couvert qu'une période de deux mois en automne. Le Danemark a couvert deux mois au printemps et deux mois en automne. Pour le Portugal, seuls des résultats relatifs à la population totale sont disponibles actuellement.

Graphique 2: Temps moyen par activité pour les femmes et les hommes.
Les résultats ne sont pas entièrement comparables entre les pays



Pour le Danemark, la Roumanie, les Pays-Bas et le Portugal, la période d'enquête ou le plan d'enquête sont différents.

La répartition du travail rémunéré et du travail domestique selon le sexe diffère considérablement

Le travail domestique (tâches ménagères, courses, bricolage, soins aux enfants et aux adultes, etc.) absorbe plus de temps que le travail rémunéré ou les études en Belgique, France, Estonie et Hongrie, mais moins de temps en Norvège, au Royaume-Uni et en Finlande. Le fait que le groupe d'âge de la population enquêté soit différent influence les résultats. Dans les pays où la portée de l'enquête est restreinte de telle sorte que les individus très jeunes et très âgés ne sont pas pris en compte, le temps moyen dédié au travail rémunéré ou aux études est plus élevé. Tel est le cas, en particulier, en Suède (groupe d'âge couvert: 20-84 ans) et, dans une certaine mesure, au Danemark (groupe d'âge couvert: 16-74 ans). Le tableau 1 montre

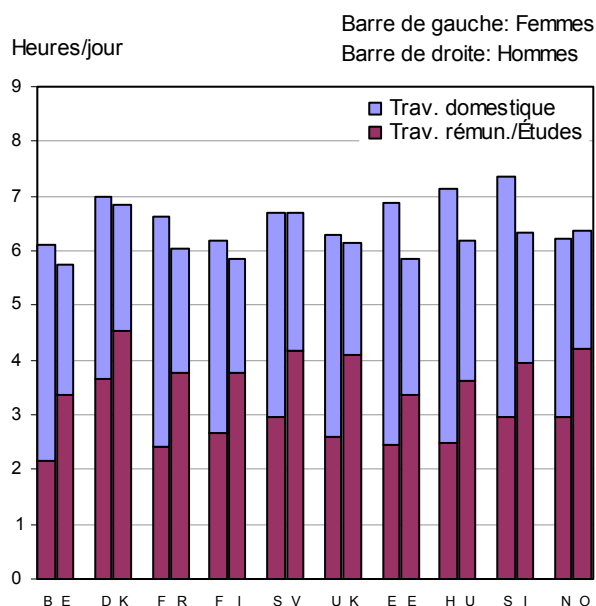
qu'au cours d'une journée moyenne sur une année entière, 49 % des hommes et 37 % des femmes en Suède accomplissent un travail rémunéré, contre respectivement 45 % et 37 % au Danemark, alors que les pourcentages correspondants des autres pays sont généralement inférieurs.

La répartition du temps entre les deux types de travail est très différente pour les hommes et les femmes. Dans tous les pays, les hommes consacrent davantage de temps au travail rémunéré ou aux études qu'au travail domestique. Par contre, le temps de travail domestique des femmes est, en moyenne, supérieur à leur temps de travail rémunéré ou d'études dans la quasi-totalité des pays, à l'exception du Danemark et de

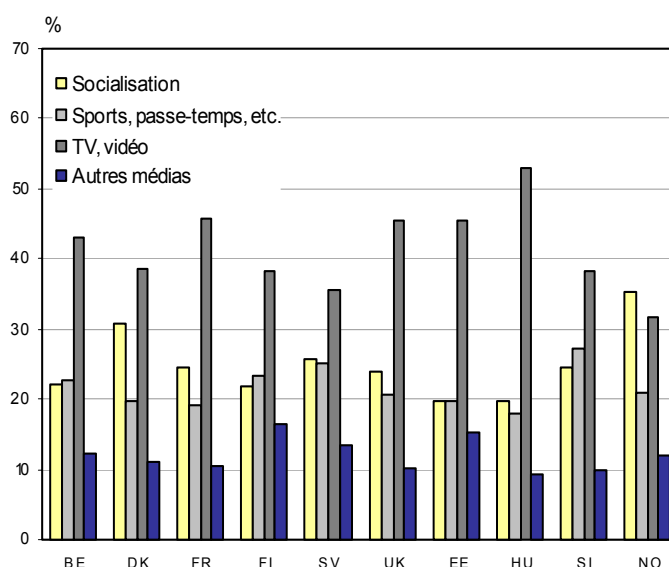
la Norvège, où ce dernier temps est pratiquement le même. Il est à noter que ces divergences reflètent, en partie, les différences existant, dans les divers pays, entre les taux d'emploi et d'emploi à temps partiel des hommes et des femmes. L'Estonie, la Hongrie et la Slovaquie affichent les temps de travail domestique les plus importants, surtout parmi les femmes. Les hommes accordent, en moyenne, au moins une heure par jour de plus que les femmes au travail rémunéré ou aux études, tandis que les femmes réservent au moins une heure de plus que les hommes au travail domestique. En

outre, si l'on considère le temps moyen journalier total utilisé pour le travail rémunéré ou les études ainsi que le travail domestique, le temps de travail des femmes est légèrement supérieur (de 20 à plus de 30 minutes) à celui des hommes en Belgique, Finlande et France. Cet écart est plus marqué encore (1 heure environ) en Estonie, Hongrie et Slovaquie, alors que les temps de travail des femmes et des hommes sont pratiquement équivalents en Suède, au Royaume-Uni, au Danemark et en Norvège.

Graphique 3: Temps de travail total pour les femmes et les hommes



Graphique 4: Temps libre par type d'activité (en %)



Regarder la télévision représente environ 40 % du temps libre dans la plupart des pays

Selon le pays, le temps libre est compris entre 4½ et plus de 6 heures, en moyenne sur tous les jours de l'année (voir tableau 1). Il englobe le temps de loisir (sports, passe-temps, repos et loisirs non spécifiés), le temps de socialisation (activités à caractère participatif, vie sociale, divertissement et culture) ainsi que le temps dédié à la télévision/vidéo et aux autres médias.

Tant pour les femmes que pour les hommes, regarder la télévision constitue une part importante du temps libre, environ 40 % dans la plupart des pays. La Hongrie dépasse le seuil de 50 %, tandis que la Norvège et la Suède se situent en dessous de 40 %. Les activités de socialisation occupent 20 à 25 % du temps libre, soit légèrement plus que le temps accordé aux sports, passe-temps, etc., dans la majorité des pays, sauf au Danemark et en Norvège, où la part du temps de socialisation est plus grande (voir graphique 4). En

Norvège, une partie du temps consacré aux repas – ceux qui sont pris en commun avec quelqu'un d'autre – a été classée comme temps de socialisation, si bien que ce pays présente un pourcentage un peu plus élevé pour la socialisation (et un temps plus court pour les repas).

Dans tous les pays enquêtés, les hommes disposent globalement de plus de temps libre que les femmes, les écarts en la matière atteignant près d'une heure par jour en Estonie, Hongrie et Slovaquie. Dans l'ensemble, le temps libre est utilisé de manière fort similaire, mais, sur une journée moyenne, les femmes sont plus nombreuses que les hommes à déclarer un temps de socialisation, les divergences étant particulièrement marquées pour la Finlande, le Royaume-Uni, la Suède et le Danemark (voir tableau 1).

Tableau 1: Temps moyen journalier consacré à différentes activités et pourcentage journalier moyen de personnes pratiquant une activité pour les femmes et les hommes

Groupe d'âge	Belgique		Danemark		France 15 ans et plus		Finlande 10 ans et plus		Suède 20 - 84 ans		RU 8 ans et plus		Estonie 10 ans et plus		Hongrie 15 - 84 ans		Slovénie 10 ans et plus		Norvège 10 - 79 ans	
	Heures et min.	%	Heures et min.	%	Heures et min.	%	Heures et min.	%	Heures et min.	%	Heures et min.	%	Heures et min.	%	Heures et min.	%	Heures et min.	%	Heures et min.	%
Sommeil	08:34		07:53		09:03		08:38		08:08		08:40		08:49		08:43		08:36		08:15	
Femmes	08:41	100	07:58	100	09:10	100	08:42	100	08:12	100	08:43	100	08:50	100	08:49	100	08:40	100	08:20	100
Hommes	08:27	100	07:47	100	08:58	100	08:33	100	08:03	100	08:37	100	08:50	100	08:36	100	08:31	100	08:09	100
Repas et soins personnels	02:40		02:48		03:01		02:03		02:22		02:10		02:11		02:24		02:09		01:54	
Femmes	02:42	100	02:52	100	03:01	100	02:06	100	02:30	100	02:16	100	02:09	100	02:19	100	02:07	100	02:01	100
Hommes	02:37	100	02:42	100	03:00	100	01:59	100	02:14	99	02:04	99	02:12	100	02:30	100	02:11	100	01:48	100
Travail rémunéré	02:02		03:27		02:34		02:35		03:17		02:40		02:22		02:33		02:42		02:59	
Femmes	01:28	31	02:59	37	01:55	30	02:04	30	02:40	37	01:56	29	02:00	29	02:01	28	02:13	27	02:20	34
Hommes	02:38	46	04:00	45	03:16	43	03:12	41	03:57	49	03:25	43	02:49	36	03:08	39	03:13	36	03:38	47
Études	00:43		00:37		00:30		00:35		00:16		00:40		00:30		00:30		00:44		00:36	
Femmes	00:41	16	00:40	13	00:30	9	00:36	13	00:18	8	00:40	13	00:27	10	00:29	9	00:44	14	00:38	12
Hommes	00:45	17	00:33	9	00:31	9	00:34	11	00:13	5	00:40	13	00:34	12	00:30	9	00:44	13	00:35	11
Tâches ménagères et familiales	03:12		02:51		03:17		02:52		03:10		02:53		03:32		03:39		03:26		02:42	
Femmes	03:58	98	03:20	96	04:13	95	03:32	96	03:44	98	03:41	93	04:27	96	04:39	96	04:25	94	03:16	96
Hommes	02:23	95	02:17	90	02:16	80	02:05	86	02:33	92	02:03	83	02:28	84	02:33	84	02:24	79	02:09	89
Travail bénévole	00:09		00:13		00:13		00:14		00:12		00:10		00:14		00:10		00:08		00:09	
Femmes	00:08	15	00:11	12	00:12	11	00:14	13	00:12	14	00:12	13	00:13	11	00:07	5	00:06	6	00:09	10
Hommes	00:09	15	00:16	12	00:15	10	00:15	11	00:13	13	00:09	9	00:16	11	00:13	6	00:10	7	00:09	8
Socialisation	01:02		01:21		00:55		01:04		01:10		01:07		00:50		00:51		01:09		02:02	
Femmes	01:05	83	01:26	79	00:55	52	01:08	71	01:15	77	01:13	69	00:51	54	00:48	49	01:08	68	02:15	90
Hommes	00:59	78	01:16	66	00:54	45	01:00	56	01:04	63	01:02	56	00:48	47	00:54	51	01:10	64	01:49	78
Temps de loisir	01:13		01:00		00:53		01:23		01:20		01:06		01:04		00:56		01:26		01:18	
Femmes	01:08	87	00:51	59	00:41	42	01:12	72	01:13	71	00:57	59	00:54	55	00:47	41	01:12	66	01:13	68
Hommes	01:18	86	01:11	59	01:06	49	01:36	72	01:27	70	01:15	59	01:17	60	01:06	49	01:40	71	01:23	64
TV et vidéo	02:18		01:58		02:07		02:16		01:53		02:26		02:27		02:44		02:01		01:57	
Femmes	02:12	93	01:51	81	02:02	77	02:08	86	01:45	82	02:16	87	02:15	86	02:39	88	01:50	83	01:45	83
Hommes	02:24	94	02:06	83	02:12	80	02:26	86	02:02	84	02:37	88	02:40	87	02:49	87	02:12	87	02:10	85
Radio, musique et lecture	00:39		00:34		00:29		00:58		00:43		00:33		00:49		00:29		00:31		00:44	
Femmes	00:34	68	00:34	57	00:28	39	01:00	75	00:45	67	00:33	50	00:49	59	00:25	33	00:31	44	00:47	70
Hommes	00:44	71	00:33	50	00:30	39	00:56	68	00:41	57	00:33	45	00:51	56	00:34	43	00:32	43	00:41	61
Déplacements	01:23		01:15		00:55		01:08		01:23		01:24		01:07		00:56		01:06		01:15	
Femmes	01:16	92	01:14	85	00:51	67	01:06	78	01:20	87	01:21	87	01:00	76	00:51	76	01:01	78	01:10	87
Hommes	01:31	95	01:15	84	01:00	73	01:11	80	01:27	91	01:27	89	01:11	81	01:02	81	01:11	83	01:20	89
Activités non spécifiées	00:05		00:03		00:03		00:14		00:06		00:11		00:05		00:05		00:02		00:09	
Femmes	00:07		00:04		00:02		00:12		00:06		00:12		00:05		00:06		00:03		00:06	
Hommes	00:05		00:04		00:02		00:13		00:06		00:08		00:04		00:05		00:02		00:09	
Total	24 h		24 h		24 h		24 h		24 h		24 h		24 h		24 h		24 h		24 h	

La colonne "Heures et minutes" indique le temps moyen journalier sur l'ensemble de l'année et la colonne "%" le pourcentage journalier de personnes ayant pratiqué l'activité considérée.

Les personnes occupant un emploi ont moins d'heures de sommeil et de temps libre

Les personnes occupant un emploi ont un emploi du temps plus largement prédéterminé. Sont considérés comme personnes occupant un emploi tous les salariés et travailleurs indépendants, y compris les personnes temporairement absentes (notamment pour cause de vacances ou de congé de maternité, de paternité ou parental). Dans tous les pays, les personnes occupant un emploi ont un temps de sommeil plus court (de 10 à 30 minutes par jour, en moyenne) et consacrent moins de temps aux tâches domestiques, y compris aux soins aux enfants ou à d'autres personnes. Les hommes occupant un emploi réservent plus de temps au travail rémunéré ou aux études que les femmes occupant un emploi, ce qui s'explique, en partie, par le fait que le travail à temps partiel est plus répandu parmi les femmes et que ces dernières prennent davantage de congés parentaux. Le temps total dédié au travail, y compris au travail domestique, est plus long pour les personnes occupant un emploi que pour le reste de la population. Le temps de travail

total (rémunéré et domestique) des femmes est, par rapport à celui des hommes, supérieur d'environ ½ heure en Belgique et en France, plus élevé encore (d'environ 1 heure) en Estonie, Hongrie et Slovénie et pratiquement équivalent, voire équivalent, en Suède, en Finlande, au Royaume-Uni, au Danemark et en Norvège.

Les personnes occupant un emploi réduisent le temps consacré au sommeil, aux repas et aux soins personnels, mais également leur temps libre. Bien que le temps disponible soit plus court, la part accordée à la télévision et à la vidéo n'est pas plus faible que pour le reste de la population. Enfin, le temps de socialisation semble prendre, par rapport au temps réservé aux sports, passe-temps, etc., une part plus importante que pour le reste de la population. Le pourcentage de personnes pratiquant des activités de loisir au cours d'une journée moyenne est moindre chez les personnes occupant un emploi.

Les différences dans l'utilisation du temps par les femmes et les hommes sont plus importantes au sein des ménages avec enfants

La structure du ménage et, en particulier, la présence d'enfants ont un lien étroit avec l'utilisation du temps (voir graphique 5). Pour les femmes et hommes vivant en couple notamment, la répartition du temps entre le travail rémunéré ou les études et le travail domestique (activités parentales comprises) est différente s'il y a des enfants dans le ménage. Ces différences sont encore plus prononcées lorsque les enfants sont jeunes (âgés de moins de 7 ans). À cet égard, il convient de noter que le classement en groupes s'effectue en fonction de l'âge du plus jeune enfant. Dans le groupe où le plus jeune enfant est âgé de moins de 7 ans, il est donc fort probable que les ménages comprennent d'autres petits enfants.

Pour les femmes vivant en couple, le temps moyen de travail rémunéré ou d'études est, en fait, souvent moins long lorsqu'il y a des enfants dans le ménage, et moins long encore en cas de présence d'au moins un enfant âgé de moins de 7 ans. La différence entre les femmes vivant en couple sans enfant et celles vivant en couple où le plus jeune enfant est âgé de 7 à 17 ans est supérieure à 1 heure par jour en Belgique et en France, alors qu'elle est minime ou nulle en Slovénie, Estonie, Suède et Finlande. Si le plus jeune enfant est âgé de moins de 7 ans, la différence est comprise entre 1½ et 2 heures par jour dans la plupart des pays; elle est supérieure à 2 heures en Hongrie et au Royaume-Uni.

En revanche, le temps de travail domestique a nettement tendance à être plus long si les femmes ont des enfants, et ce d'autant plus que les enfants sont petits. En pareil cas, les tâches domestiques prennent 5½ à 7½ heures par jour, selon le pays. En l'absence d'enfants, le temps de travail rémunéré ou d'études est

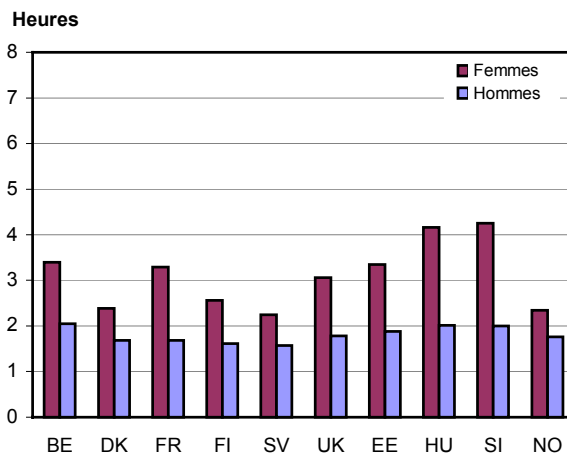
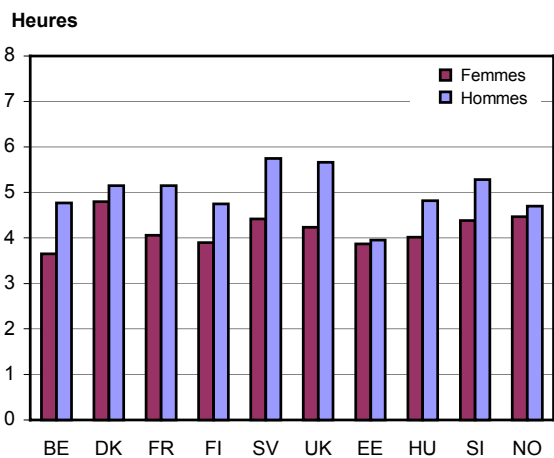
supérieur au temps de travail domestique dans tous les pays, sauf en Hongrie. Dans la majorité des pays, sauf au Danemark, en Suède, Norvège et Finlande, ce rapport s'inverse si le plus jeune enfant vivant dans le ménage est âgé de 7 à 17 ans. Lorsque le plus jeune enfant a moins de 7 ans, les femmes de tous les pays consacrent, en moyenne, plus de temps au travail domestique qu'au travail rémunéré ou aux études, ce surplus variant entre 6 heures en Hongrie et un peu plus de 2 heures au Danemark. Cette situation est, en fait, due aux taux d'emplois moins élevés des femmes avec enfants.

Pour les hommes vivant en couple, la situation n'est pas aussi claire (voir graphique 5). En ce qui concerne le temps domestique (temps parental compris), la tendance est la même que pour les femmes. Ce temps augmente lorsque les hommes vivent dans un ménage avec enfants, et ce d'autant plus que les enfants sont petits; cela vaut en particulier pour le Danemark, la Suède et la Norvège. S'agissant du temps de travail rémunéré ou d'études des hommes vivant en couple, il est légèrement supérieur ou reste quasiment stable pour les ménages avec enfants.

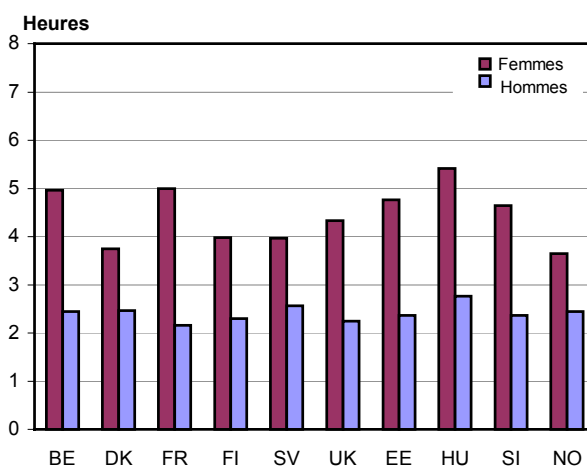
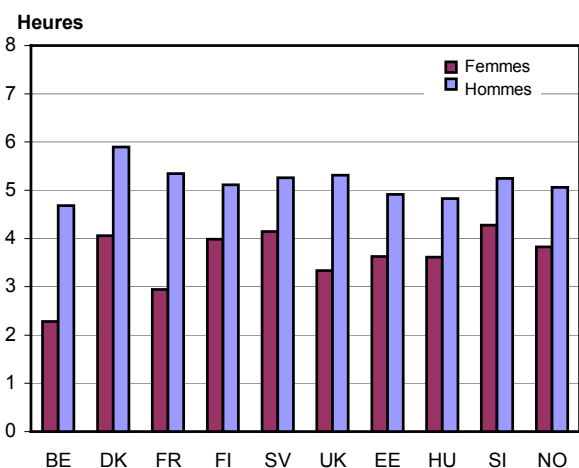
Pour les hommes et les femmes de la plupart des pays, le temps de travail total, c'est-à-dire le temps dédié au travail rémunéré et aux tâches domestiques, est plus élevé en cas de présence d'enfants dans le ménage, et ce d'autant plus que les enfants sont jeunes. Les différences entre le temps de travail total des hommes et des femmes vivant en couple avec de petits enfants sont importantes en Estonie, Slovénie et Hongrie, où le temps de travail total des femmes reste supérieur d'environ 1 heure à celui des hommes.

Graphique 5: Travail rémunéré/études et travail domestique dans différents types de ménages, par sexe

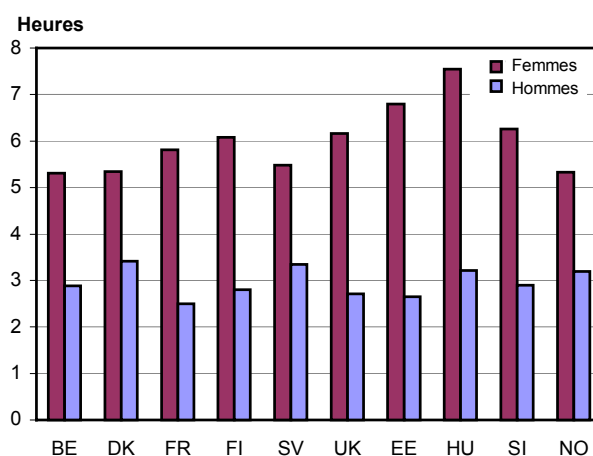
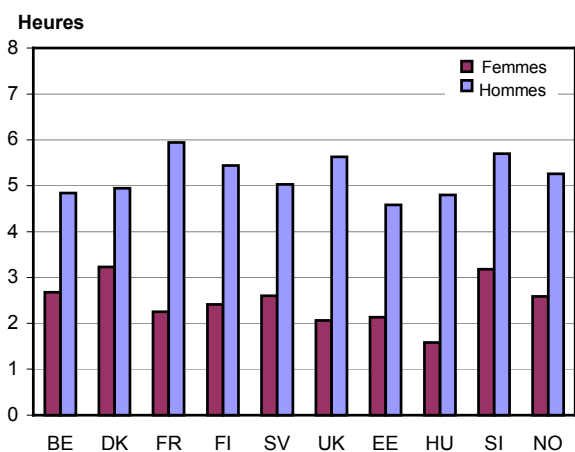
Personnes de moins de 45 ans, vivant en couple, sans enfant dans le ménage
Travail rémunéré/études **Travail domestique**



Personnes vivant en couple, avec le plus jeune enfant âgé de 7 à 17 ans
Travail rémunéré/études **Travail domestique**



Personnes vivant en couple, avec le plus jeune enfant âgé de moins de 7 ans
Travail rémunéré/études **Travail domestique**



➤ CE QU'IL FAUT SAVOIR – NOTES METHODOLOGIQUES

Sources de données, classification et définitions

Les données proviennent des enquêtes nationales sur l'utilisation du temps (pour les pays et sources, voir ci-dessous). Dans le cadre de ces enquêtes, un échantillon représentatif d'individus a rempli un agenda de ses activités au cours d'un jour de semaine et d'un jour de week-end, répartis sur l'ensemble de l'année. Il convient de tenir compte du fait que les résultats obtenus sont des estimations et que celles-ci peuvent être affectées par les erreurs d'échantillonnage. Pour les petits groupes d'individus, les erreurs sont plus importantes.

Les activités ont été codées et la plupart des pays se sont conformés à la liste de codage des activités utilisée pour les enquêtes européennes harmonisées sur l'utilisation du temps. Les individus échantillonnés ont également répondu à des questions relatives à leur propre personne et au ménage. Les codes d'activité ont été regroupés en 11 grandes activités (voir ci-dessous) et les questionnaires ont servi à classer les individus en fonction d'une variable du cycle de vie comportant 11 catégories. Des tableaux de base indiquant le temps moyen journalier et le taux de participation pour différentes activités en fonction du cycle de vie, de la situation au regard de l'emploi et du sexe ont été établis. Ils seront mis à disposition sous la forme d'un "working paper" d'Eurostat.

Les activités principales prises en compte pour le calcul de la plupart des chiffres figurant dans la présente publication sont énumérées ci-après:

<u>Activité principale</u>	<u>Activités</u>
Sommeil	Sommeil
Repas et soins personnels	Alimentation, soins personnels non spécifiés et autres soins personnels
Travail rémunéré/études	Emploi, déplacements dans le cadre du travail et des études
Travail domestique	Tâches ménagères et familiales
Travail bénévole	Travail bénévole et aide informelle à d'autres ménages
Temps libre	
Socialisation	Activités à caractère participatif, vie sociale, divertissement et culture
Temps de loisir	Sports et activités de plein air, passe-temps et jeux, temps de loisir non spécifié et repos
TV, vidéo	TV et vidéo
Radio, musique, lecture	Autres médias
Déplacements	Déplacements autres que dans le cadre du travail
Activités non spécifiées	Autres activités non spécifiées et remplissage de l'agenda de l'enquête sur l'utilisation du temps

Enquêtes européennes sur l'utilisation du temps – Sources, années de référence et tailles des échantillons

Pays - Source	Période des travaux sur le terrain	Âge de la population couverte	Taille de l'échantillon -Répondants	Individus dans la population (milliers) ¹	Remarque
Belgique (BE) - Institut national de statistique et Université Libre Bruxelles	Décembre 1998 – février 2000	12 – 95 ans	8 382	:	
Danemark (DK) – Institut national danois de recherche sociale (SFI)	Mars, avril, septembre et octobre 2001	16 – 74 ans	2 739	4 298	Deux jours consécutifs
France (FR) - INSEE	Février 1998 - février 1999	15 ans et plus	15 541	47 231	Un seul jour d'agenda
Pays-Bas (NL) - Bureau central de statistique (CBS)	Janvier 2001 – décembre 2001	12 ans et plus	5 717	13 380	Un seul jour d'agenda, activités autocodées
Norvège (NO) - Statistique Norvège	Février 2000 - Février 2001	10 – 79 ans	3 211	3 674	
Portugal (PT) - Instituto Nacional de Estatística	Octobre et novembre 1999	15 ans et plus	8 133	9 323	Enquête simplifiée
Finlande (FI) - Statistique Finlande	Mars 1999 - février 2000	10 ans et plus	5 332	4 451	
Suède (SV) - Statistique Suède	Octobre 2000 - septembre 2001	20 – 84 ans	3 998	6 538	
Royaume-Uni (UK) - Office for National Statistics	Juin 2000 - septembre 2001	8 ans et plus	10 366	53 016	
Estonie (EE) - Office statistique d'Estonie	Avril 1999 - mars 2000	10 ans et plus	5 728	1 290	
Hongrie (HU) - Office statistique central de Hongrie	Septembre 1999 - Septembre 2000	15 – 84 ans	11 421	8 206	
Roumanie (RO) – Institut national de statistique	Août et septembre 2000	10 ans et plus	17 751	20 072	
Slovénie (SI) – Office statistique de la République de Slovénie	Avril 2000 - mars 2001	10 ans et plus	6 190	1 990	

¹Source: statistiques démographiques